



Sabiedriskā transporta pakalpojumu nozari raksturojošie rādītāji un pārskaitītās valsts budžeta dotācijas 2020. gada 12 mēnešos¹

Pārvadāto pasažieru skaits

2020. gada 12 mēnešos Latvijā sabiedriskajā transportā (reģionālās un pilsētu nozīmes maršrutu tīklā) tika veikti 152,43 miljoni braucieni, kas, salīdzinot ar analoģu periodu iepriekšējā gadā, ir par 36,19% mazāk. 78,38% no kopējā pārvadāto pasažieru skaita tika pārvadāti republikas pilsētas maršrutos (Rīgā, Daugavpilī, Jēkabpilī, Jelgavā, Jūrmalā, Liepājā, Rēzeknē, Valmierā, Ventspilī), 8,40% – vietējās nozīmes maršrutos, 4,79% – starppilsētu maršrutos un 8,43% – pārvadājumos pa dzelzceļu (skat. tabulu Nr.1).

Tabula Nr.1

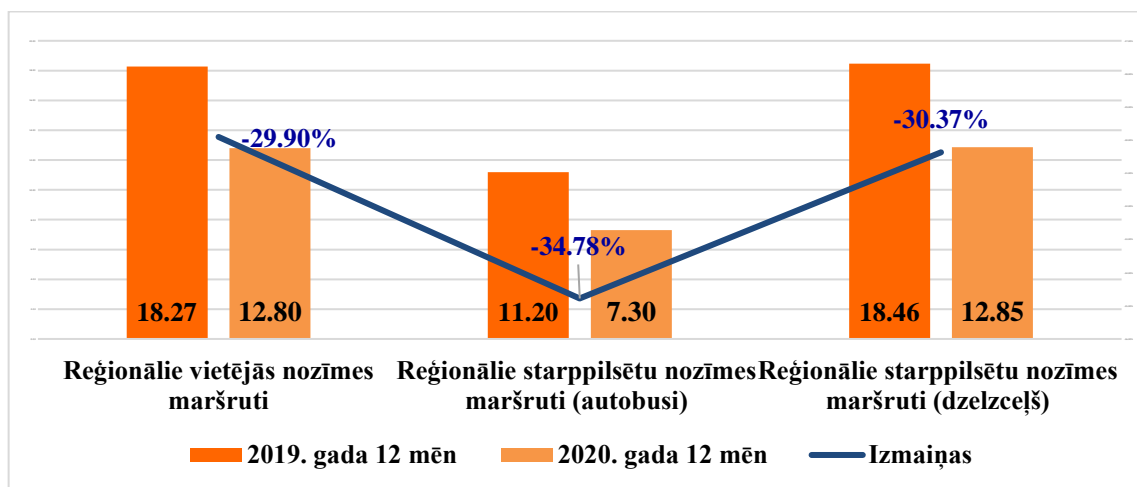
Pārvadāto pasažieru braucieni skaits 2020. gada 12 mēnešos

Maršruti	Par maksu	Ar valsts noteiktiem braukšanas maksas atvieglojumiem (100% atlaide)	Par pašvaldību noteiktiem braukšanas maksas atvieglojumiem	Kopā	Pārvadāto pasažieru iedalījums pa pārvadājumu veidiem, %	Salīdzinot ar 2019. gada 12 mēnešiem
Republikas pilsētas nozīmes maršruti	37 527 840	7 689 525	74 255 029	119 472 394	78,38%	-37,44%
Reģionālie vietējās nozīmes maršruti (autobusi)	10 900 132	1 904 176		12 804 308	8,40%	-29,90%
Reģionālie starppilsētu nozīmes maršruti (autobusi)	6 084 148	1 217 758		7 301 906	4,79%	-34,78%
Reģionālie starppilsētu nozīmes maršruti (dzelzceļš)	12 044 185	808 612		12 852 682	8,43%	-30,37%
Kopā	66 558 067	11 620 071	74 255 029	152 433 167	100%	-36,19%

2020. gada 12 mēnešos kopējais pārvadāto pasažieru skaits (attiecībā pret 2019. gada 12 mēnešiem) ir samazinājies par 36,19%: **pilsētu pārvadājumos** – par 37,44%, **vietējās nozīmes pārvadājumos** – par 29,90%, **starppilsētu pārvadājumos** – par 34,78%, **pārvadājumos pa dzelzceļu** – par 30,37% (skat. attēlu Nr.1).

¹ Informācija par pārvadātajiem pasažieriem apkopota uz 26.01.2021., par pārvadātāju ieņēmumiem un izdevumiem informācija apkopota 09.02.2021.

Pārvadāto pasažieru izmaiņas 2019. un 2020. gada 12 mēnešos, milj.



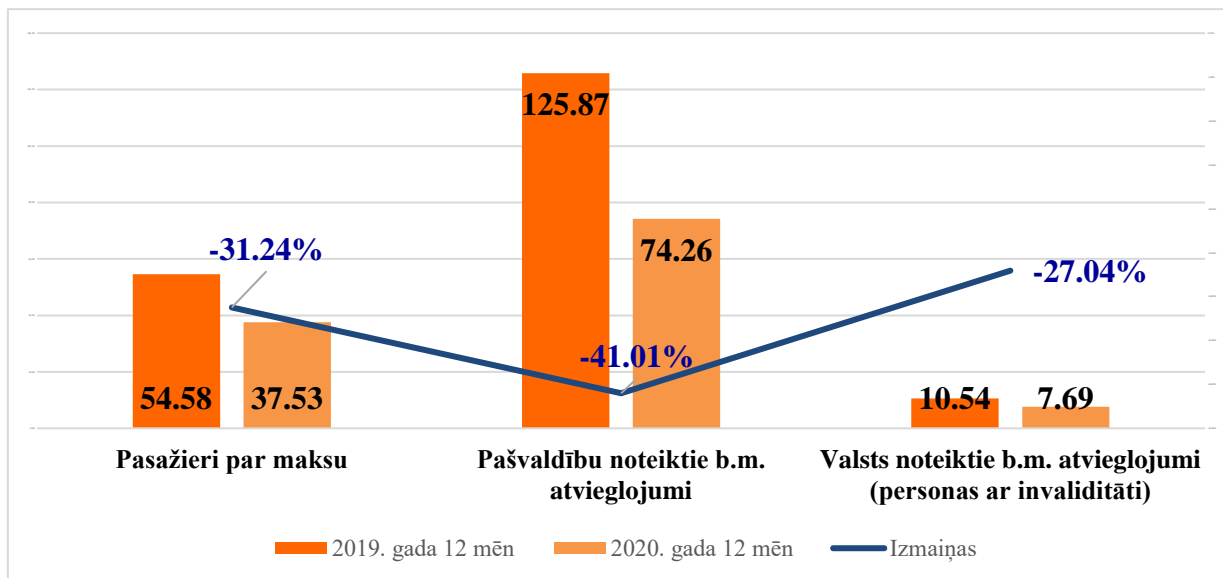
Pasažieru skaita samazinājums galvenokārt ir saistīts ar 2020. gada 12. marta Ministru kabineta rīkojumu Nr.103 "Par ārkārtējās situācijas izsludināšanu", ar kuru no lēmuma izsludināšanas brīža visā valsts teritorijā tika izsludināta ārkārtējā situācija ar mērķi ierobežot vīrusa Covid-19 izplatību Latvijas valsts teritorijā. Rīkojums un tā turpmākie grozījumi noteica būtiskus ierobežojumus, tai skaitā nosakot, ka tiek pārtraukta mācību procesa norise klātienē visās izglītības iestādēs, kā arī iespēju robežās valsts un pašvaldību iestādēm nodrošinot klātienē pakalpojumu sniegšanu attālināti. Ievērojot minēto, kā arī nepieciešamo distancēšanos un pasažieru skaita ietulpības ierobežojumus sabiedriskajā transportā, sākot ar 2020. gada 16. martu, uz ārkārtējās situācijas laiku, kad būtiski samazinājās pieprasījums pēc sabiedriskā transporta pakalpojumiem (slēgtas izglītības iestādes, atsevišķas darba vietas), reģionālās nozīmes maršrutu tīkls tika uzturēts atbilstoši skolēnu brīvdienu režīmam un tika slēgti reģionālās nozīmes autobusu reisi ar mazu pasažieru plūsmu, kas netika izmantoti pasažieru nogādāšanai līdz to darba vietām.

2020. gada 9. jūnijā ārkārtējā situācija valstī tika atcelta, tāpēc arī atceltie autobusu reisi, izvērtējot pasažieru plūsmu un pasažieru lūgumus, no jūnija pamazām tika atjaunoti. Atjaunoti tika arī autobusu reisi, kas paredzēti skolēnu pārvadāšanai, uzsākot jauno mācību gadu.

Tomēr, ņemot vērā to, ka oktobrī Latvijas teritorijā ar vīrusa infekciju Covid-19 inficēto iedzīvotāju skaits strauji pieauga, un, pamatojoties uz 2020. gada 6. novembra Ministru kabineta rīkojumu Nr.655 "Par ārkārtējās situācijas izsludināšanu", no 9. novembra visā valstī atkārtoti tika izsludināts ārkārtējais stāvoklis. Atkārtoti tika ieviesti būtiski iedzīvotāju pārvietošanās ierobežojumi, kas sabiedriskajā transportā pārvadāto pasažieru skaitu strauji samazināja. Ņemot vērā minēto, 2020. gada nogalē (novembrī, decembrī) pārvadāto pasažieru skaits bija tikai nedaudz lielāks par 2020. gada martā un aprīlī pārvadāto pasažieru skaitu.

Pilsētu pārvadājumos vislielākais pārvadāto pasažieru skaita samazinājums 2020. gada 12 mēnešos ir vērojams pašvaldību noteiktajās braukšanas maksas atvieglojumu kategorijās – par 41,01% (skat. attēls Nr.2).

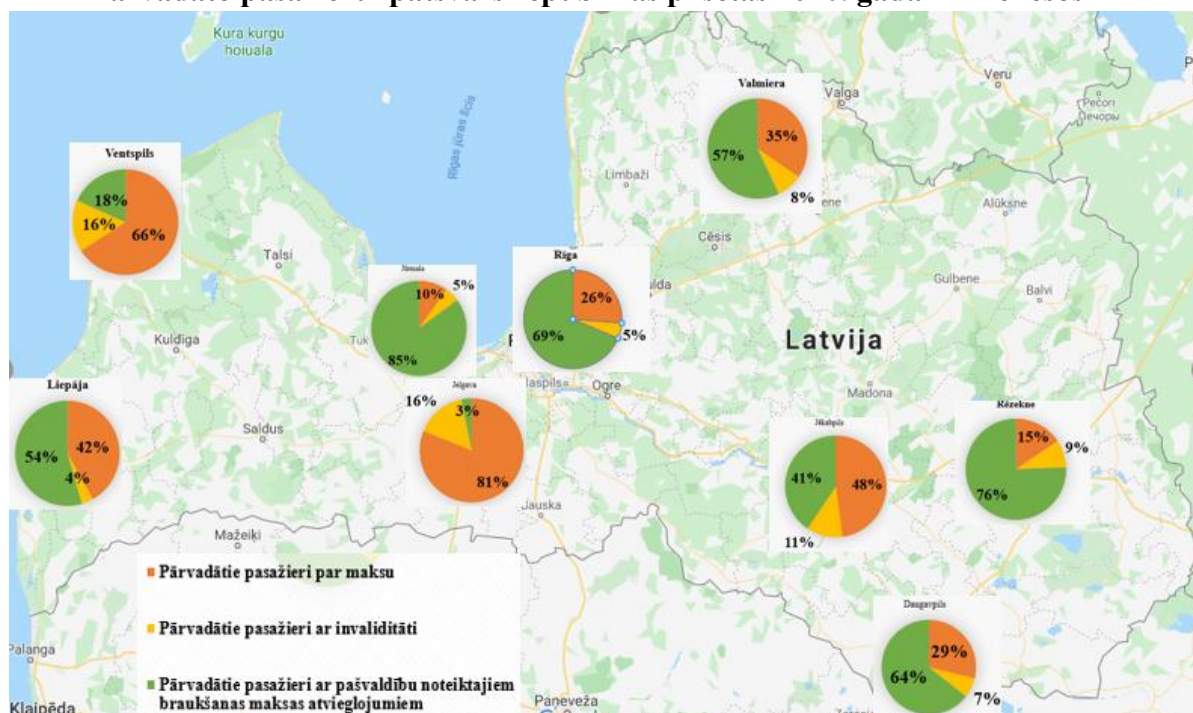
Pārvadāto pasažieru (braucienu skaita) izmaiņas pilsētas maršrutos 2019. un 2020. gada 12 mēnešos, milj.



Pasažieru skaita samazinājums pašvaldību noteiktajās braukšanas maksas atvieglojumu kategorijās skaidrojams ar republikas pilsētās pieņemtajiem lēmumiem, nosakot, ka ārkārtējās situācijas laikā pašvaldībās tiks pilnībā vai daļēji atcelti braukšanas maksas atvieglojumi. Viskrasākais pārvadāto pasažieru skaita kritums 2020. gadā tika novērots Daugavpils pilsētā, kur pārvadāto pasažieru skaits attiecībā pret 2019. gadu samazinājās par 53,11%, (braukšanas maksas atvieglojumu ierobežošana no 2020. gada 28. marta līdz 13. maijam). Līdzīga situācija vērojama Ventspils un Rīgas pilsētā, kur, atceļot lielāko daļu braukšanas maksas atvieglojumu, pārvadājumu skaits samazinājies par attiecīgi 43,19% un 42,05%. Arī citās Latvijas republikas nozīmes pilsētās tika atcelti vairāki braukšanas maksas atvieglojumi, tādējādi būtiski samazinot pārvadāto pasažieru skaitu 2020. gadā attiecībā pret 2019. gadu (skat. attēls Nr.3).

Attēls Nr.3

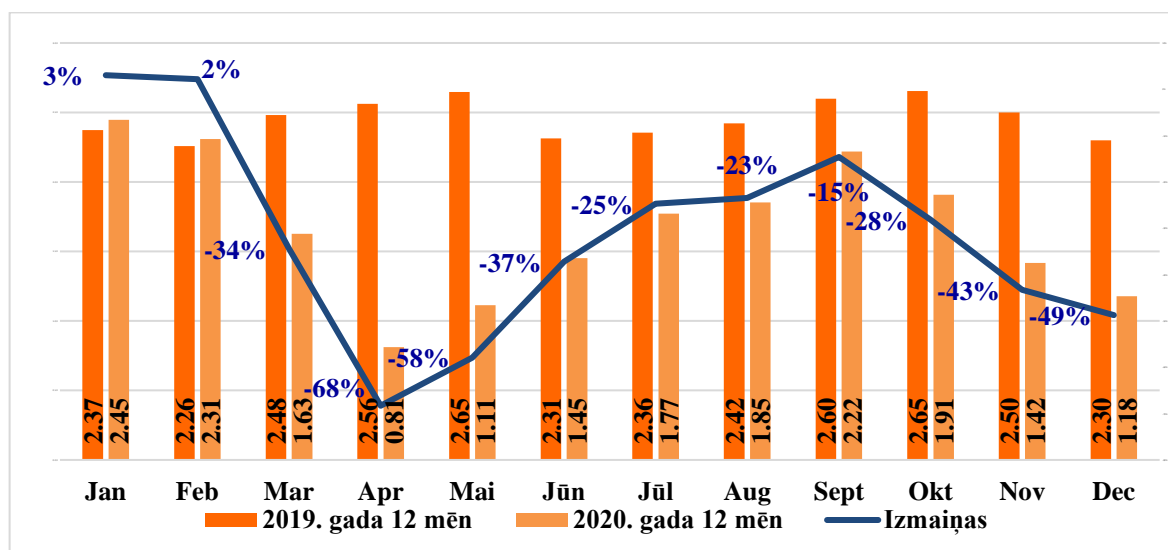
Pārvadāto pasažieru īpatsvars republikas pilsētās 2020. gada 12 mēnešos



Reģionālās nozīmes pārvadājumus ar autobusiem 2020. gadā izmantoja 20,10 milj. pasažieru, kas attiecībā pret 2019. gadu ir par 31,76% mazāk. Gada pirmajos mēnešos (janvārī, februārī) vidējais pārvadāto pasažieru skaits bija 2,38 milj. pasažieru, kas, salīdzinot ar 2019. gada janvāra un februāri, bija pat par 2,5% vairāk. Savukārt marta vidū jau bija vērojams pārvadājumu apjoma samazinājums, kā rezultātā tika pārvadāti tikai 1,62 milj. pasažieru, kas, salīdzinot ar 2019. gadu, ir par 34% mazāk. Viszemākais 2020. gadā pārvadāto pasažieru skaita rādītājs bija aprīlī, kad tika pārvadāti vairs tikai 0,81 milj. pasažieru, kas, salīdzinot ar pērnā gada rādītājiem, ir par 68% mazāk. Jūnijā, beidzoties ārkārtējai situācijai, pārvadāto pasažieru skaits reģionālajos pārvadājumos pamazām sāka pieaugt, un jūlijā jau tika pārvadāti 1,77 milj. pasažieru, augustā – 1,85 milj., savukārt septembrī, kad bērni atsāka skolas gaitas un studijas, pārvadāto pasažieru skaits strauji pieauga līdz 2,21 milj., kas radīja tikai 15% starpību, salīdzinot ar 2019. gada septembri. 2020. gada pēdējā ceturksnī atsākas pārvadāto pasažieru skaita lejupslīde, kā rezultātā pārvadāto pasažieru skaits saruka par 49%, salīdzinot ar analoģu periodu iepriekšējā gadā (skat. attēlu Nr.4).

Attēls Nr.4

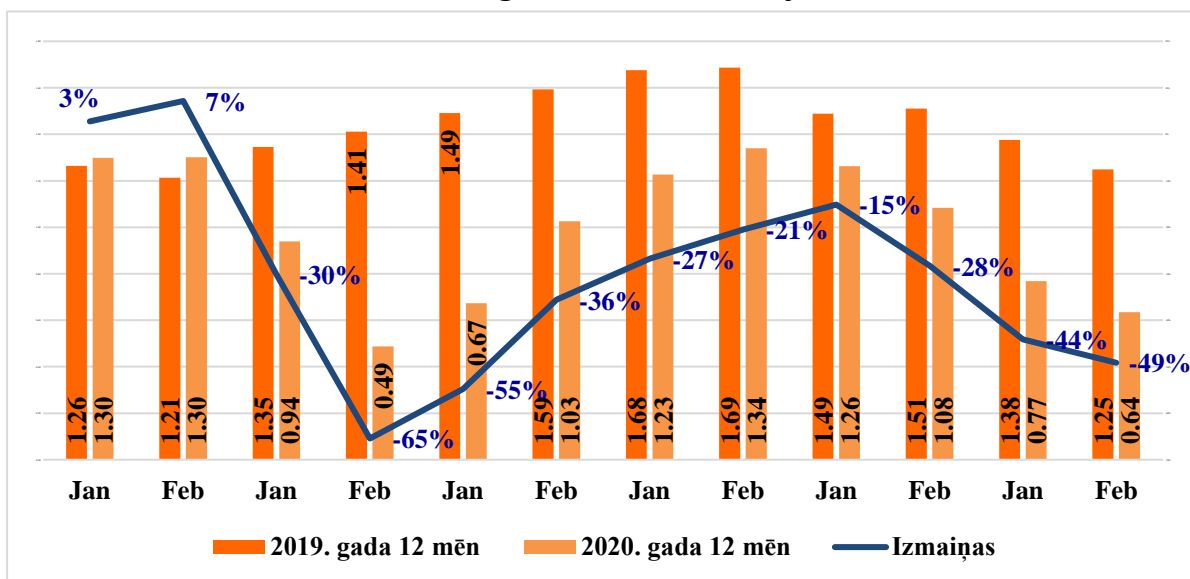
Pārvadāto pasažieru (braucienu skaita) izmaiņas reģionālajos pārvadājumos ar autobusiem 2019. un 2020. gada 12 mēnešos, milj.



Reģionālos pārvadājumus pa dzelzceļu 2020. gadā tika pārvadāti 12,04 milj. pasažieru, kas, salīdzinot ar 2019. gadu, ir par 30% mazāk. Gada pirmajos mēnešos (janvārī, februārī) vidējais pārvadāto pasažieru skaits pa dzelzceļu bija 1,30 milj. pasažieru, kas, salīdzinot ar 2019. gada janvāra un februāri, bija par 5% vairāk, bet, līdzīgi kā reģionālajos pārvadājumos ar autobusiem, ārkārtējās situācijas ietekmē 2020. gada aprīlī bija vērojams lielākais pārvadāto pasažieru skaita kritums 65% apmērā.

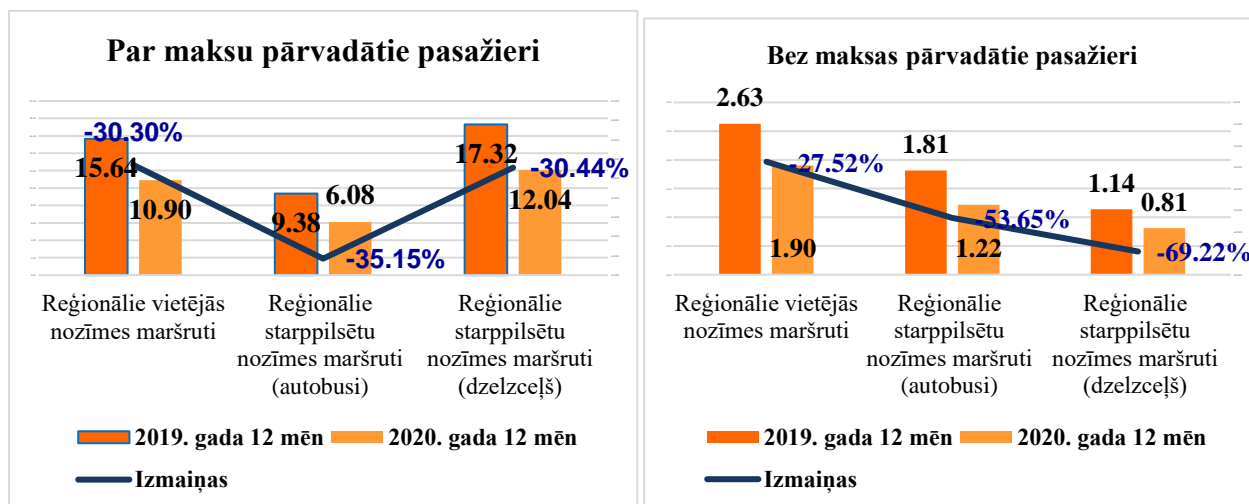
Beidzoties (2020. gada 9. jūnijā ārkārtējā situācija valstī tika atcelta) ārkārtējai situācijai, kā arī sākoties vasaras sezonai, pārvadāto pasažieru skaits reģionālajos pārvadājumos pa dzelzceļu pamazām atjaunojās. 2020. gada jūnijā, jūlijā un augustā pārvadāto pasažieru skaits sasniedza vidēji mēnesī 1,20 milj., kas tomēr ievērojami (-38%) atšķiras no 2019. gada rādītājiem. Lai arī vasaras sezonā pārvadājumu apjoms pieauga, līdzīgi kā reģionālas nozīmes pārvadājumos ar autobusiem, 2020. gada ceturtajā ceturksnī pārvadāto pasažieru skaits strauji samazinājās, un 2020. gada decembrī pārvadāti tika vairs tikai 0,64 milj. pasažieru, kas, salīdzinot ar 2019. gadu, ir par 49% mazāk (skat. attēlu Nr. 5).

Pārvadāto pasažieru (braucienu skaita) izmaiņas pārvadājumos ar vilcieniem 2019. un 2020. gada 12 mēnešos, milj.



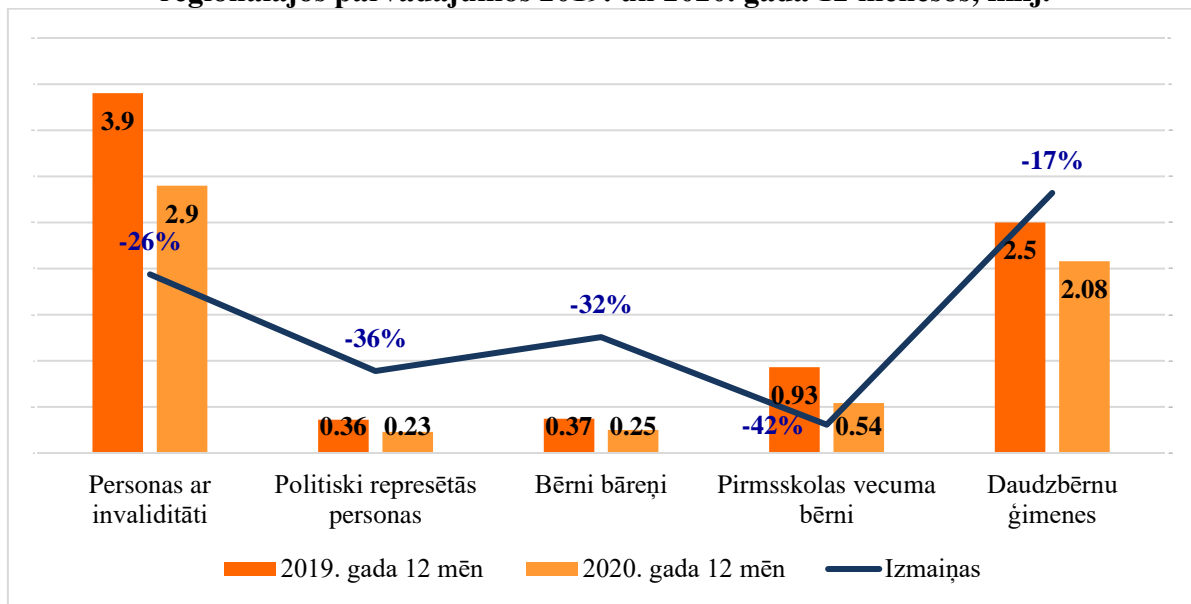
2020. gadā reģionālajos maršrutos kopā par maksu pārvadāti pasažieru 29,02 milj. pasažieru, bez maksas pārvadāti 3,93 milj. pasažieru (skat. attēlu Nr. 6).

Pārvadātie pasažieri (braucienu skaita) pa pārvadājumu veidiem 2019. un 2020. gada 12 mēnešos, milj.



Pasažieru skaita, kuri saņem braukšanas maksas atvieglojumus, kas tiek kompensēti no valsts budžeta, 2020. gada 12 mēnešos, salīdzinot ar tādu pašu periodu iepriekšējā gadā, izmaiņas ir šādas (skat. attēls Nr.7).

Pārvadāto pasažieru ar braukšanas maksas atvieglojumiem braucienu skaita izmaiņas reģionālajos pārvadājumos 2019. un 2020. gada 12 mēnešos, milj.



Kopējais personu, kuras saņem reģionālās nozīmes pārvadājumos noteiktos braukšanas maksas atvieglojumus, braucienu skaits 2020. gada 12 mēnešos samazinājies vismaz par 25,6% jeb 2,06 milj. braucienu, ja salīdzina ar 2019. gada šo pašu periodu. Vismazākais braucienu skaita samazinājums novērojams kategorijā “Daudzbērnu ģimenes locekļi”, kuri izmanto valsts īstenoto atbalsta programmu “Latvijas goda ģimenes apliecība “3+Ģimenes karte””, jo, salīdzinot 2020. gada 12 mēnešos pārvadātos pasažierus ar analoģu periodu iepriekšējā gadā, tas sarucis tikai par nepilniem 17%.

Ieņēmumi un izdevumi

Sabiedriskā transporta pārvadātāju zaudējumi. Sabiedriskā transporta pārvadātāju faktiskie zaudējumi 2020. gadā bija 221,824 milj. EUR, kas, salīdzinot ar 2019. gadu (209,840 milj. EUR), pieauguši par 5,71% (skat. tabulu Nr. 2).

Tabula Nr.2

Sabiedriskā transporta nozari raksturojošie rādītāji 2020. gada 12 mēnešos

Pārvadājumu veids	Ieņēmumi (EUR)	Izdevumi (EUR)	Faktiskie zaudējumi (EUR)	Nobraukums m.t. (t.sk., km un vagonkm)	Pasažierkilometri t.sk., bez maksas
Pārvadājumi republikas pilsētas nozīmes maršrutos *	40 102 681	189 073 215	-148 970 534	59 267 411	x
Pārvadājumi reģionālajos vietējās nozīmes maršrutos	10 137 790	36 517 303	-26 379 513	35 330 395	234 536 718
Pārvadājumi ar autobusiem reģionālajos starppilsētu nozīmes maršrutos	14 573 824	41 448 101	-26 874 277	38 594 545	462 751 489
Pārvadājumi pa dzelzceļu reģionālajos starppilsētu nozīmes maršrutos**	15 072 047	34 672 559	-19 600 511	26 142 038	409 223 350
Pavisam kopā sabiedriskā transporta pakalpojumu sniegšanā	79 886 342	301 711 178	-221 824 836	159 334 389	1 106 511 557

*Nobraukums pilsētas maršrutos bez sliežu transporta

**Finanšu dati norādīti bez maksas par dzelzceļa infrastruktūras lietošanu

Izvērtējot 2020. gada finanšu rezultātus, secināts, ka **republikas pilsētas pārvadājumos** ieņēmumi bija 40,10 milj. EUR, izdevumi – 189,07 milj. EUR, kas veidoja faktiskos zaudējumus 148,97 milj. EUR, kas, salīdzinot ar pagājušā gada rādītājiem, bija par 1,26% mazāk.

Pārvadājumos pa dzelzceļu 2020. gadā ieņēmumi bija 15,07 milj. EUR, kas ārkārtējās situācijas ietekmē, salīdzinot ar 2019. gada rādītājiem, ir samazinājušies par 26,35%, savukārt izmaksu kategorijā bija vērojams neliels izdevumu (34,67 milj. EUR) kāpums (1,05 %), kas 2020. gadā veidoja faktisko zaudējumu (19,60 milj. EUR) pieaugumu 41,55% apmērā (skat. tabulu Nr. 3). Izmaksu pieaugums veidojās, ievērojot to, ka 2020. gadā turpināja pieaugt ritošā sastāva tekošo remontu apjoms, kā arī sadārdzinājās rezerves daļu cenas, jo daļu postpadomju telpā tās vairs neražo, bet to atlikumi sadārdzinās. Turklāt tekošo remontu apjoms pieaug, jo, noslēdzot līgumu par jaunu elektrovilcienu iegādi, vairs netiek veikti kapitālie remontu. No 2019. gada ir uzsākta veco elektrovilcienu norakstīšana, kā rezultātā nomainībai paredzēto elektrovilcienu nolietojums palielina kopējos zaudējumus par 2 milj. EUR gan 2019. gadā, gan 2020. gadā.

**2020. gada 12 mēnešu rādītāju salīdzinājums ar 2019. gada 12 mēnešu rādītājiem,
izmaiņas %**

Pārvadājumu veids	Ieņēmumi (EUR)	Izdevumi (EUR)	Faktiskie zaudējumi (EUR)	Nobraukums m.t. (t.sk., km un vagonkm)	Pasažierkilometri t.sk., bez maksas
Pārvadājumi republikas pilsētas nozīmes maršrutos	-34,43%	-10,83%	-1,26%	-14,27%	-
Pārvadājumi reģionālajos vietējās nozīmes maršrutos	-26,78%	-2,75%	11,28%	-4,24%	-28,13%
Pārvadājumi ar autobusiem reģionālajos starppilsētu nozīmes maršrutos	-36,05%	-6,23%	25,51%	-6,61%	-38,96%
Pārvadājumi pa dzelzceļu reģionālajos starppilsētu nozīmes maršrutos	-26,35%	1,05%	41,55%	1,18%	-32,14%
Pavisam kopā sabiedriskā transporta pakalpojumu sniegšanā	-32,45%	-8,04%	5,71%	-8,00%	-34,43%

Reģionālie pārvadājumi ar autobusiem. Reģionālajos pārvadājumos ar autobusiem (reģionālie vietējie un reģionālie starppilsētu pārvadājumi kopā) izdevumi, salīdzinot ar 2019. gada 12 mēnešiem, ir samazinājies par 4,63 %, un ieņēmumu samazinājums par 32,55% iezīmēja faktisko zaudējumu pieaugumu par 18,03%.

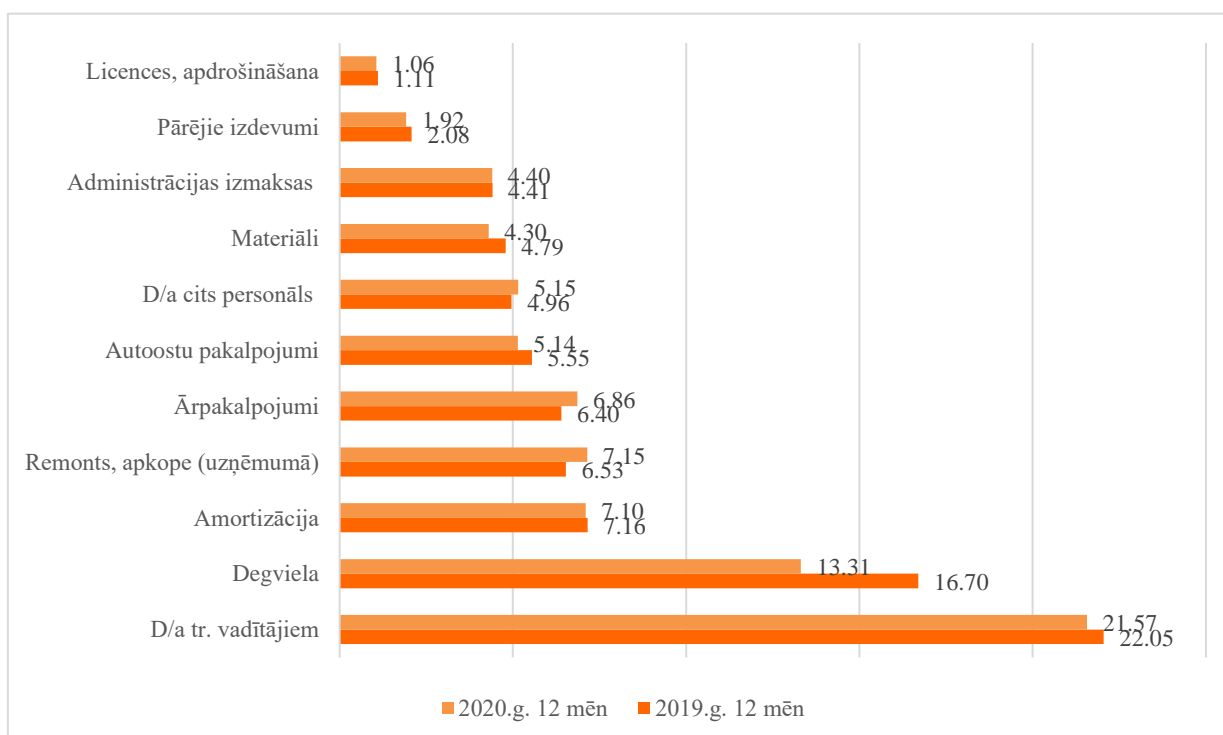
Pamatojoties uz valsts ārkārtējās situācijas ieviešanu, 2020. gadā tika ievērojami samazināts reģionālais maršrutu tīkls par aptuveni 4,31 milj. km., kur 2019. gadā nobraukums maršrutu tīklā bija 78,22 milj. km, bet 2020. gadā samazinājās līdz 73,92 milj. km.

2020. gadā tika atvērti trīs maršruti un 495 reisi, slēgti pieci maršruti un 583 reisi, kā arī veikti 2589 citi grozījumi reģionālās nozīmes autobusu reisos. Papildus tika veiktas izmaiņas 52 maršrutos, atverot jaunus reisos vai pieskaņojot esošo reisu izpildi izglītības iestādēm.

Salīdzinot 2020. gada 12 mēnešus ar analoģu periodu pērn, reģionālajos pārvadājumos ar autobusiem kopējās izmaksas ir samazinājušās par 4,63% (skat. attēlu Nr.8).

Attēls Nr.8

Izmaksas reģionālās nozīmes pārvadājumos ar autobusiem 2019. un 2020. gada 12 mēnešos, milj. EUR



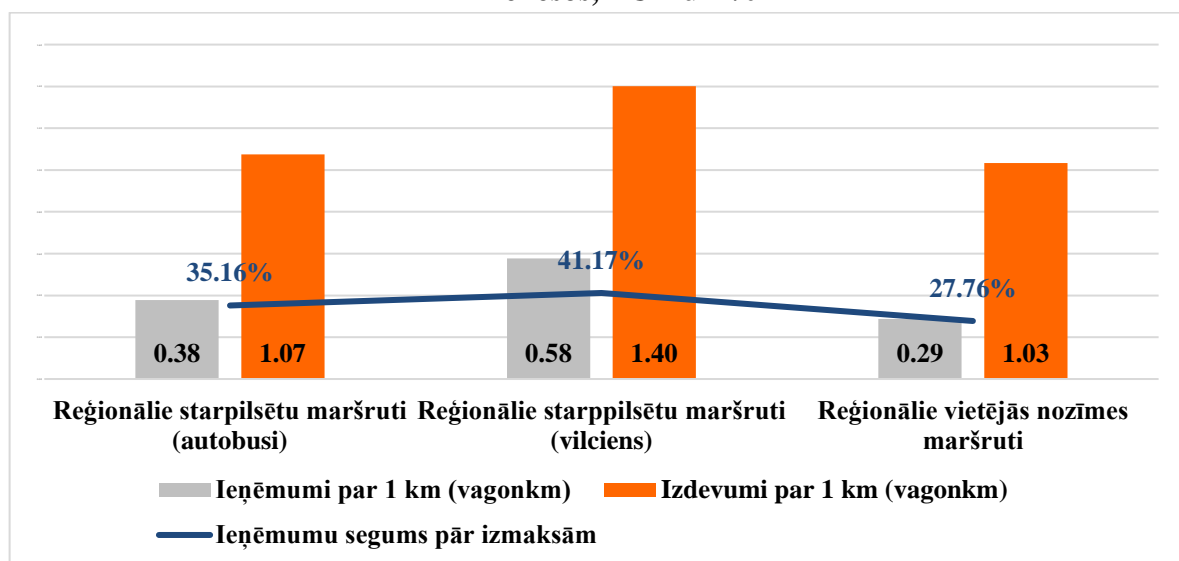
Viskrasākais izmaksu samazinājums bija vērojams degvielas pozīcijā (-20,30%), kas saistāms ne tikai ar maršruta tīkla samazinājumu, bet arī ar degvielas vidējās cenas svārstību, salīdzinot ar 2019. gada vidējo rādītāju (-12,20%). Viszemākās degvielas iegādes izmaksas 2020. gadā bija aprīlī un maijā (vidēji -24%), kad jēlnaftas cena saistībā ar vīrusa Covid-19 radīto krīzi pasaulē strauji kritās. Samazinoties pandēmijas izplatībai, sākot ar jūniju, degvielas cena pamazām sāka pieaugt, tomēr tā līdz gada nogalei nesasniedza pērnā gada rādītājus.

Savukārt izmaksu pieaugums tika novērots transportlīdzekļu remonta, uzkopšanas izmaksām vismaz 0,62 milj. EUR (9% apmērā), kuru pieauguma pamatojums skaidrojams ar to, ka daļai transportlīdzekļu, kas tika iegādāti līgumu darbības sākumā (aptuveni 2009., 2010. gadā), ir beidzies paredzētais derīgās lietošanas laiks un transportlīdzekļiem ir nepieciešams kapitālais remonts un lielāki ieguldījumi ritošajā daļā sakarā arī sliktās kvalitātes ceļa segumiem. Vienlaikus kā 2019. gadā, tā arī 2020. gadā ir konstatēts, ka daļa sabiedriskā transporta pakalpojumu sniedzēju, lai izpildītu sabiedriskā transporta pakalpojumu līgumos noteiktās kvalitātes prasības, turpina sabiedriskā transporta pakalpojumu sniegšanā iesaistīt pēc iespējas jaunākus transportlīdzekļus uz operatīvā līzīngā nosacījumiem, kas 2020. gada 12 mēnešos rada izmaksu pieaugumu vismaz 0,46 milj. EUR (7% pieaugums).

Izvērtējot reģionālās vietējās nozīmes pārvadājumu ieņēmumu segumu pār faktiskajām izmaksām, tika konstatēts, ka 72,24% no kopējiem izdevumiem tika kompensēti no valsts budžeta, reģionālajos starppilsētu pārvadājumos kopējie izdevumu no valsts budžeta tika kompensēti 64,84% apmērā, savukārt starppilsētu pārvadājumos pa dzelzceļu kompensācija no valsts budžeta bija nepieciešama tikai 58,83% apmērā (skat. attēlu Nr. 9).

Attēls Nr.9

Faktiskie izdevumu un ieņēmumu rādītāji reģionālās nozīmes pārvadājumos 2020. gada 12 mēnešos, EUR un %



Aprēķinātie zaudējumi

Pamatojoties uz sabiedriskā transporta reglamentējošiem normatīvajiem aktiem un ņemot vērā ar pārvadātājiem noslēgto līgumu nosacījumus, reģionālās nozīmes maršrutu tīklā un republikas pilsētu pārvadājumos sabiedriskā transporta pakalpojumu nodrošināšanai 2020. gadam tika aprēķināti no valsts budžeta kompensējamie zaudējumi (t.sk. valsts garantētā peļņa) **95,92 milj. EUR apmērā**, savukārt kopējais valsts budžeta finansējums sabiedriskā transporta nozarei 2020. gadā bija **93 678 295 EUR**.

No valsts budžeta bāzes piešķirtā finansējuma 2020. gadā avansā tika izmaksāti **68,46 milj. EUR** (skat. tabulu Nr.4).

Tabula Nr. 4

Aprēķinātie zaudējumi un izmaksātās valsts budžeta dotācijas par 2020. gada 12 mēnešiem, milj. EUR²

Pārvadājumu veids	Aprēķinātā dotācija kopā ar valsts garantēto peļņu, milj. EUR	Izmaksātā valsts budžeta dotācija, milj. EUR				Dotāciju segums
		t.sk. no valsts budžeta programmas 31.06.00	t.sk. no valsts budžeta programmas 31.07.00	t.sk. no valsts budžeta programmas 31.04.00	t.sk. papildu finansējums no 02.00 Līdzekļi neparedzētiem gadījumiem	
Republikas pilsētas nozīmes maršruti (zaudējumu segšana)	2,59	2,41	-	-	-	93%
Republikas pilsētas nozīmes maršruti (pasažieru atvieglojumi)	7,83	-	8,17	-	-	104%
Reģionālie vietējās nozīmes maršruti	28,69	17,89	2,00	-	7,91	97%
Reģionālie starppilsētu nozīmes maršruti (autobusi)	28,54	15,30	4,85	-	7,22	96%
Reģionālie starppilsētu nozīmes maršruti (dzelzceļš)	20,77	7,72	2,55	-	9,37	95%
Reģionālie starppilsētu nozīmes maršruti (dzelzceļa infrastruktūra)	7,50	-	-	7,57	-	101%
Kopā sabiedriskā transporta pakalpojumu sniegšana, šī gada norēķini	95,92	43,32	17,57	7,57	24,5	97%

²Izņemot norēķinus par iepriekšējiem periodiem

VSIA "Autotransporta direkcija" no valsts budžeta programmas 31.00.00 "Sabiedriskais transports" 2020. gada 12 mēnešos aprēķināja un Satiksmes ministrija pārskaitīja **69 178 290 EUR**, tajā skaitā:

- apakšprogrammā 31.06.00 "Dotācija zaudējumu segšanai sabiedriskā transporta pakalpojumu sniedzējiem" – 44 030 593 EUR (tai skaitā norēķini par iepriekšējiem periodiem);
- apakšprogrammā 31.07.00 "Dotācija braukšanas maksas atvieglojumiem saistīto zaudējumu segšanai sabiedriskā transporta pakalpojumu sniedzējiem" – 17 572 925 EUR (tai skaitā norēķini par iepriekšējiem periodiem);
- apakšprogrammā 31.04.00 "Finansējums dzelzceļa publiskai infrastruktūrai" – 7 574 772 EUR.

Ievērojot to, ka reģionālās nozīmes pārvadājumos 2020. gadā radās papildu zaudējumi Covid-19 izplatības ierobežošanai, Satiksmes ministrijai tika piešķirti un pārvadātājiem pārskaitīti papildu līdzekļi no valsts budžeta programmas 02.00.00 "Līdzekļi neparedzētiem gadījumiem" 24 500 005 EUR, tajā skaitā:

– Ministru kabinets 2020. gada 15. jūlijā izdeva rīkojumu Nr.381 "Par finanšu līdzekļu piešķiršanu no valsts budžeta programmas 02.00.00 "Līdzekļi neparedzētiem gadījumiem"" par finansējuma piešķiršanu Satiksmes ministrijai 6 325 393 EUR apmērā, lai kompensētu zaudējumus, kas radušies reģionālās nozīmes pārvadājumos ar autobusiem un vilcieniem sakarā ar Covid-19 izplatības ierobežošanai noteiktajiem drošības un sociālās distancēšanās pasākumiem sabiedriskajā transportā ārkārtējās situācijas laikā no 2020. gada 13. marta līdz 9. jūnijam.

– Ministru kabinets 2020. gada 24. novembrī izdeva rīkojumu Nr.669 "Par finanšu līdzekļu piešķiršanu no valsts budžeta programmas 02.00.00 "Līdzekļi neparedzētiem gadījumiem"" par finansējuma piešķiršanu sakarā ar pieaugošo zaudējumu apjomu 2020. gadā sabiedriskā transporta pakalpojumu nodrošināšanai papildu piešķirts finansējums 18 174 612 EUR, to starpā par Covid-19 infekcijas izplatības mazināšanu un ierobežojošo pasākumu seku rezultātā pasažieru skaita mazināšanos 9 355 197 EUR.

Latvijā 2020. gadā, lai nodrošinātu maršruta tīkla apkalpošanu, sabiedriskā transporta nozarē pakalpojumus sniedza 27 pārvadātāji, ar kuriem noslēgti 54 līgumi par sabiedriskā transporta pasažieru pārvadāšanu reģionālās nozīmes maršrutos.

Sabiedriskā transporta pakalpojumu sniedzējiem 2020. gada 12 mēnešos izmaksātās valsts budžeta dotācijas (skat. tabulu Nr.5).

Tabula Nr. 5

Sabiedriskā transporta pakalpojumu sniedzējiem 2020. gadā izmaksātās valsts budžeta dotācijas

Uzņēmuma nosaukums	Līguma Nr.	Dotācijas zaudējumu kompensēšana i (EUR)	Dotācijas par braukšanas maksas atvieglojumiem (EUR)	Dotācijas par dzelzceļa infrastruktūras izmantošanu (EUR)
AS CATA	2008/01-K-ZA/1-01	3 025 752	681 305	
AS CATA	ATD/ST-2015/02	337 240	0	
AS CATA	1-20/24	707 907	70 985	
AS CATA	70	1 178 456	171 089	
AS CATA	L/7-20	1 432 467	161 798	
AS CATA	ATD/ST-2017/11	654 590	0	
AS CATA	1-27/46	643 070	97 245	
AS Liepājas autobusu parks	2008/01-K-DR/3-02	1 255 879	435 283	
AS Liepājas autobusu parks	ATD/ST-2015/01	606 659	0	
AS Liepājas autobusu parks	ATD/ST-2015/02	68 886	0	
AS Liepājas autobusu parks	ATD/ST-2015/03	165 318	0	
AS Liepājas autobusu parks	ATD/ST-2016/01	549 732	0	
AS Liepājas autobusu parks	ATD/ST-2016/02	1 001 033	0	
AS Liepājas autobusu parks	ATD/ST-2019/01	194 264	0	
AS Nordeka	2008/01-K-A/2-01	940 852	187 033	
AS Nordeka	2008/01-K-C2/4-01	4 047 953	1 044 277	
AS Nordeka	2008/01-K-DA/5-01	209 442	119 687	
AS Nordeka	2008/01-K-DR/3-01	186 982	75 613	
AS Nordeka	ATD/ST-2015/01	104 129	0	
AS Nordeka	ATD/ST-2015/02	326 184	0	
AS Nordeka	ATD/ST-2015/03	361 007	0	
AS Rēzeknes autobusu parks	ATD/ST-2017/07	1 342 834	0	
AS Rīgas Taksometru parks	ATD/ST-2015/01	18 794	0	
AS Rīgas Taksometru parks	L/7-21	2 724 170	493 745	

AS Talsu autotransports	2008/01-K-ZR/6-01	1 327 492	221 856	
AS Talsu autotransports	ATD/ST-2017/08	1 037 777	0	
Pašvaldības SIA Ventspils reiss	2008/01-K-ZR/6-02	876 891	226 426	
SIA AIPS	ATD/ST-2015/03	218 428	0	
SIA AIPS	2009/AIPS	997 052	91 172	
SIA Aiva auto	2009/AIVA	90 470	10 997	
SIA Balvu autotransports	128	459 048	52 234	
SIA Ceļavējš-ATP	ATD/ST-2017/10	78 247	0	
SIA Daugavpils autobusu parks	2008/01-K-DA/5-03	786 983	274 184	
SIA Daugavpils autobusu parks	ATD/ST-2016/05	445 845	0	
SIA Daugavpils autobusu parks	ATD/ST-2017/02	1 795 860	0	
SIA DOBELES AUTOBUSU PARKS	2008/01-K-D/7-01	543 989	185 234	
SIA DOBELES AUTOBUSU PARKS	ATD/ST-2019/02	718 055	0	
SIA Ekspres-Ādaži	L/7-22	889 966	183 039	
SIA Galss Buss	L/7-23	867 407	276 997	
SIA Gulbenes autobuss	ATD/ST-2017/04	575 690	0	
SIA Jelgavas autobusu parks	2008/01-K-D/7-02	1 154 577	200 250	
SIA Jēkabpils autobusu parks	2008/01-K-DA/5-02	1 054 667	204 703	
SIA Jēkabpils autobusu parks	ATD/ST-2017/05	894 307	0	
SIA Jēkabpils autobusu parks	ATD/ST-2017/06	726 848	0	
SIA Ludzas autotransporta uzņēmums	ATD/ST-2017/12	575 645	0	
SIA Madonas ceļu būves SIA	ATD/ST-2017/09	1 087 666	0	
SIA Migar	1	690 639	88 782	
SIA NORMA-A	2008/01-K-A/2-02	2 723 118	432 065	
SIA Sabiedriskais autobuss	2008/01-K-DR/3-03	580 814	99 604	
SIA Sabiedriskais autobuss	ATD/ST-2017/13	150 580	0	
SIA Sabiedriskais autobuss	ATD/ST-2017/03	436 021	0	
SIA Tukuma auto	ATD/ST-2015/03	92 139	0	
SIA Tukuma auto	ATD/ST-2016/03	432 780	0	
SIA Tukuma auto	ATD/ST-2016/04	477 048	0	
SIA Tukuma auto	TRP 2009/36/S-102	577 777	118 563	
SIA VTU Valmiera	2008/01-K-ZA/1-02	1 508 261	466 425	
SIA VTU Valmiera	Koncesijas līgums (Valkas pilsēta)	44 255	5 120	
SIA VTU Valmiera	Koncesijas līgums	448 145	35 449	
SIA VTU Valmiera	3-39/1-33	877 850	142 128	
SIA Gulbenes - Alūksnes bānītis	ATD/ST-2019/03	80 000	12 547	
AS Pasažieru vilciens	ATD/ST-2008/04/PV262-08	17 002 808	2 533 026	7 574 772
KOPĀ		65 408 745	9 398 861	7 574 772

Sabiedriskā transporta pakalpojumu sniedzējiem republikas pilsētās 2020. gada 12 mēnešos izmaksātās valsts budžeta dotācijas atspoguļotas tabulā Nr.6.

**No valsts budžeta pārskaitītās dotācijas par sabiedriskā transporta pakalpojumu
sniegšanu republikas pilsētas maršrutos 2020. gadā, EUR**

Pašvaldība	Dotācija, EUR	Kompensācija par personu ar invaliditāti pārvadāšanu
Daugavpils pilsētas dome	74 898	391 686
Jelgavas pilsētas pašvaldība	161 950	511 045
Jēkabpils pilsētas pašvaldība	17 555	70 949
Jūrmalas pilsētas dome	0	27 332
Liepājas pilsētas pašvaldība	0	229 455
Rīgas domes Finanšu departaments	1 785 674	6 593 219
Rēzeknes pilsētas dome	211 556	99 726
Valmieras pilsētas pašvaldība	25 390	55 057
Ventspils pilsētas dome	132 486	193 674
KOPĀ	2 409 509	8 172 143