



Sabiedriskā transporta pakalpojumu nozari raksturojošie rādītāji un pārskaitītās valsts budžeta dotācijas 2020. gada deviņos mēnešos¹

Pārvadāto pasažieru skaits

2020. gada deviņos mēnešos Latvijā sabiedriskajā transportā (gan reģionālajā, gan pilsētu maršrutu tīklā) tika veikti 117,804 miljoni braucieni, kas, salīdzinot ar analoģu periodu iepriekšējā gadā, ir par 33,98% mazāk. 78,09% no kopējā pārvadāto pasažieru skaita tika pārvadāti republikas pilsētas maršrutos (Rīgā, Daugavpilī, Jēkabpilī, Jelgavā, Jūrmalā, Liepājā, Rēzeknē, Valmierā, Ventspilī), 8,37% – reģionālos vietējās nozīmes maršrutos, 4,88% – reģionālos starppilsētu nozīmes maršrutos un 8,66% – pārvadājumos pa dzelzceļu (skat. tabulu Nr.1).

Tabula Nr.1

Pārvadāto pasažieru braucieni skaits 2020. gada deviņos mēnešos

Maršruti	Pārvadāto pasažieru braucieni skaits				salīdzinot ar 2019. gada 9 mēnešiem
	par maksu	ar valsts noteiktiem braukšanas maksas atvieglojumiem (100% atlaide)	ar pašvaldību noteiktiem braukšanas maksas atvieglojumiem	Kopā	
Republikas pilsētas nozīmes maršruti	29 617 075	5 900 971	56 478 744	91 996 790	-35,38%
Reģionālie vietējās nozīmes maršruti (autobusi)	8 396 165	1 464 406		9 860 571	-27,46%
Reģionālie starppilsētu nozīmes maršruti (autobusi)	4 782 528	960 720		5 743 248	-31,76%
Reģionālie starppilsētu nozīmes maršruti (dzelzceļš)	9 556 502	647 075		10 203 577	-27,51%
Kopā	52 352 270	8 973 172	56 478 744	117 804 186	-33,98%

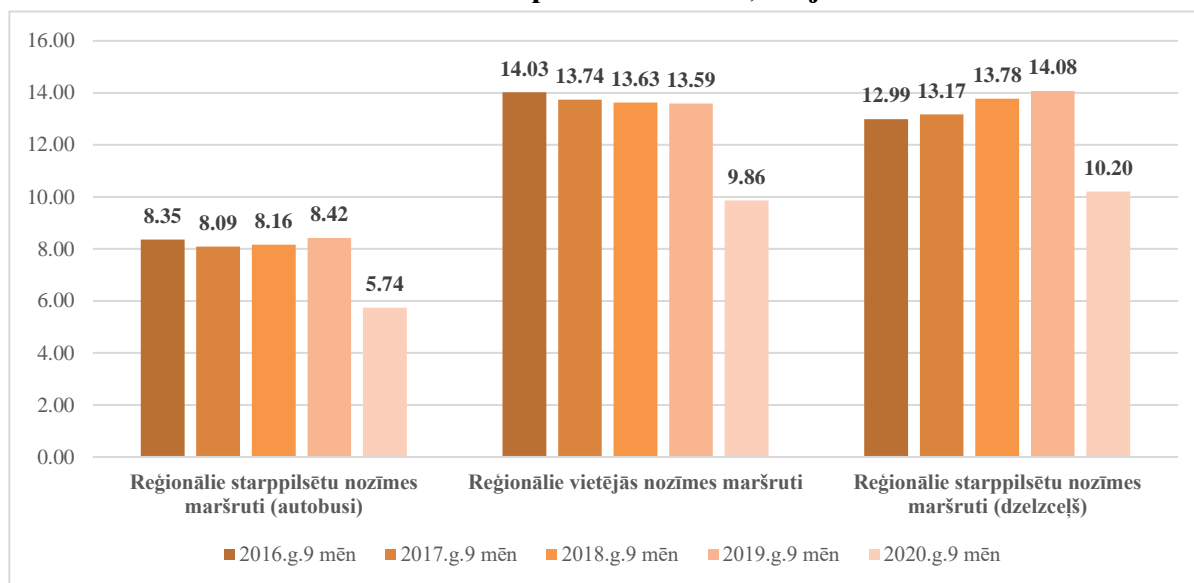
2020. gada deviņos mēnešos kopējais pārvadāto pasažieru skaits ir samazinājies par 33,98%: **pilsētu pārvadājumos** – par 35,38%, **reģionālajos pārvadājumos ar autobusiem** – par 29,10%, **reģionālajos pārvadājumos pa dzelzceļu** – par 27,51% (sk. attēls Nr.1). Pasažieru skaita samazinājums galvenokārt ir saistīts ar 2020. gada 12. marta Ministru kabineta rīkojumu Nr.103 “Par ārkārtējās situācijas izsludināšanu”, ar kuru no lēmuma izsludināšanas brīža visā valsts teritorijā tika izsludināta ārkārtējā situācija ar mērķi ierobežot vīrusa Covid-19 izplatību Latvijā valsts teritorijā. Rīkojums un tā turpmākie grozījumi noteica būtiskus ierobežojumus, tai skaitā nosakot, ka tiek pārtraukta mācību procesa norise klātienē visās izglītības iestādēs, kā arī iespēju robežās valsts un pašvaldību iestādēm nodrošinot klātienē pakalpojumu sniegšanu attālināti. Ievērojot minēto, kā arī nepieciešamo distancēšanos sabiedriskajā transportā, sākot ar 2020. gada 16. martu, uz ārkārtējās situācijas laiku, kad būtiski samazinājās pieprasījums pēc sabiedriskā transporta pakalpojumiem (slēgtas izglītības iestādes, atsevišķas darba vietas) reģionālās nozīmes maršrutu tīkls tika uzturēts atbilstoši skolēnu brīvdienų režīmam un tika slēgti reģionālās nozīmes autobusu reisi ar mazu pasažieru plūsmu, kas netika izmantoti pasažieru nogādāšanai līdz to darba vietām. Beidzoties ārkārtējai situācijai (2020. gada 9. jūnijs), visi atceltie autobusu reisi netika atjaunoti, jo pasažieru skaits joprojām nebija atgriezies tādā apmērā, kāds bija gada sākumā vai šajā pašā laikā pērn. Katra

¹ Informācija par sabiedrisko transportu apkopota uz 28.10.2020., kas saņem valsts vai pašvaldību finansējumu

reisa atjaunošana tiek izskatīta atsevišķi atbilstoši aktuālai pasažieru plūsmai. No 2020. gada 1. septembra, atsākoties mācībām izglītības iestādēs, tika atjaunota visu skolēnu pārvadāšanai paredzēto autobusu reisu izpilde.

Attēls Nr.1

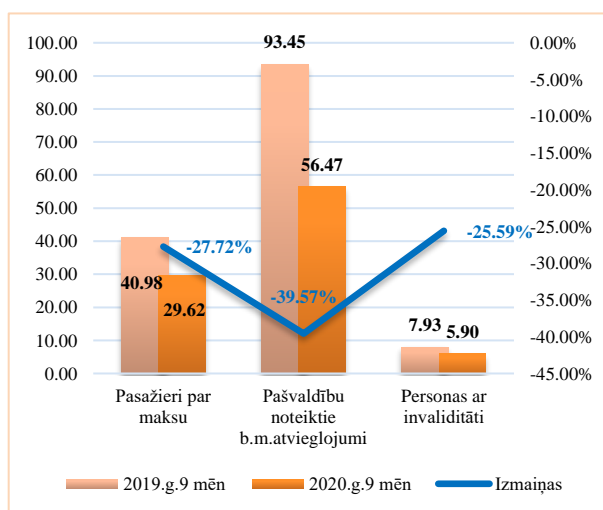
Pārvadāto pasažieru skaits, milj.



Pilsētu pārvadājumos vislielākais pārvadāto pasažieru skaita samazinājums 2020. gada deviņos mēnešos ir vērojams pašvaldību noteiktajās braukšanas maksas atvieglojumu kategorijās – par 39,57%. (skat. attēls Nr.2) Pasažieru skaita samazinājums pašvaldību noteiktajās braukšanas maksas atvieglojumu kategorijās skaidrojams ar republikas pilsētu veiktajām izmaiņām, atceļot vairākus vai visus pilsētu noteiktos braukšanas maksas atvieglojumus ārkārtējās situācijas laikā. Piemēram, 2020. gada aprīlī Daugavpils pilsēta atcēla visus pilsētas noteiktos braukšanas maksas atvieglojumus, bet pārējās republikas pilsētas samazināja vidēji par 76%. Sākot ar 2020. gada maiju, pilsētu pašvaldības ir sākušas pakāpeniski atjaunot noteiktos braukšanas maksas atvieglojumus.

Attēls Nr.2

Pārvadāto pasažieru (braucienu skaita) izmaiņas pilsētas nozīmes maršrutos 2019. un 2020. gada deviņos mēnešos

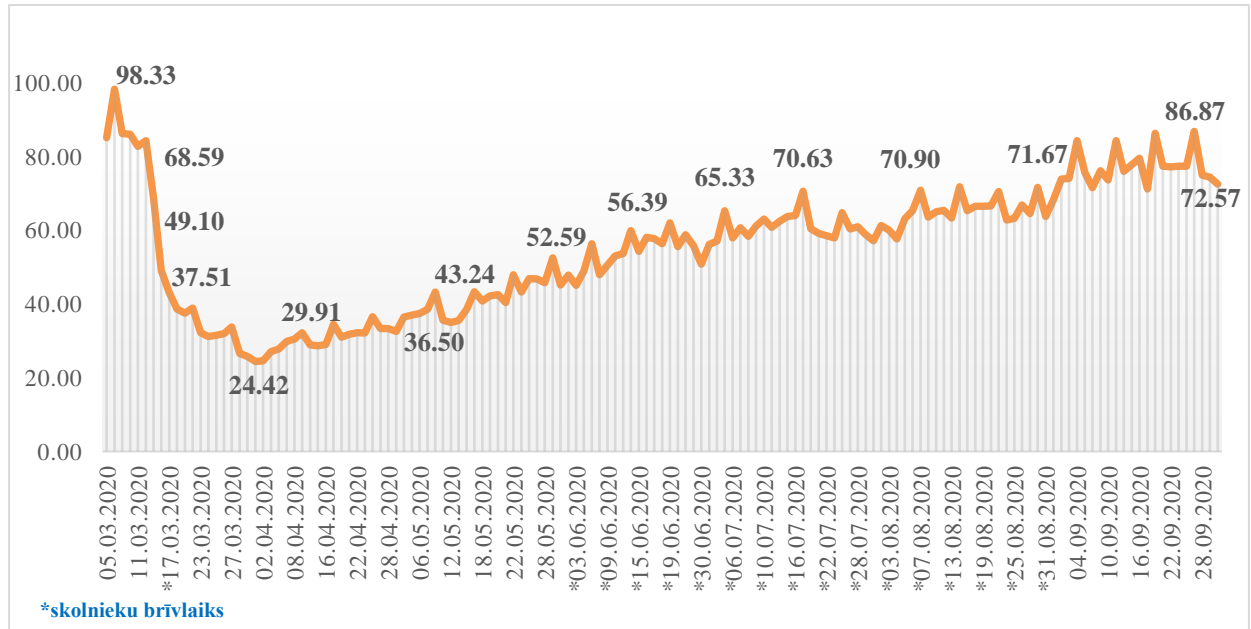


Pilsēta	Pasažieri par maksu	Pašvaldību BMA	Personas ar invaliditāti
Daugavpils	-16.85%	-54.14%	-20.24%
Jēkabpils	-33.27%	-24.55%	-25.13%
Jelgava	-32.83%	-36.15%	-25.14%
Jūrmala	-6.70%	-27.40%	-35.01%
Rēzekne	-28.57%	-23.74%	-20.81%
Rīga	-29.76%	-40.68%	-25.90%
Valmiera	-29.18%	-34.59%	-24.08%
Ventspils	-30.39%	-40.38%	-27.51%
Liepāja	-28.20%	-25.74%	-36.76%

Sākot ar 2020. gada 2. ceturksni, sabiedriskā transporta nozare saskarās ar vīrusa Covid-19 radītās krīzes sekām – 2020. gada aprīlī bija vērojams vislielākais pārvadāto pasažieru skaita kritums. **Reģionālajos pārvadājumos ar autobusiem** pasažieru skaita kritums 2020. gada aprīlī, salīdzinot ar pērnā gada tādu pašu periodu, sasniedza zemāko punktu – samazinājumu 68% apmērā (skat. attēls Nr. 3).

Attēls Nr.3

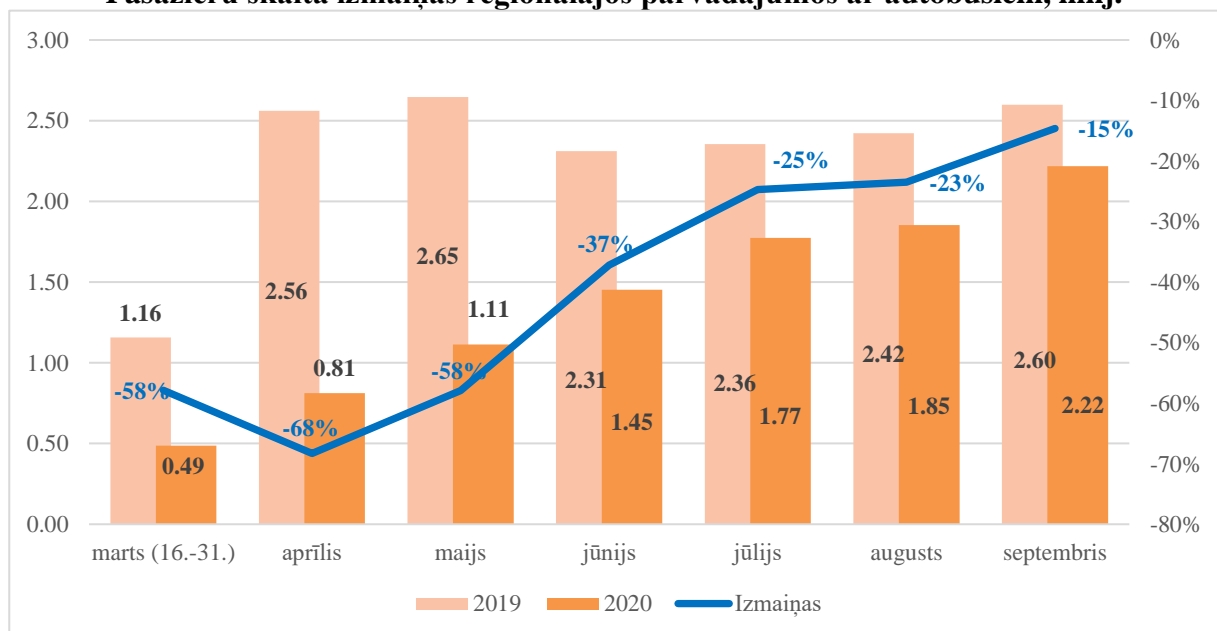
**Pasažieru skaita izmaiņas reģionālajos pārvadājumos ar autobusiem
(darba dienas), tūkst.**



Pakāpeniska ierobežojumu atcelšana vienlaikus ar veiksmīgu vīrusa Covid-19 izplatības ierobežošanu valstī (ar ārkārtējās situācijas beigām 2020. gada 9. jūnijā) sekmēja pārvadāto pasažieru skaita pieaugumu. 2020. gada 3. ceturksnī pasažieru skaits, salīdzinot ar 2020. gada 2. ceturksni pieauga par 73%, bet, salīdzinot ar pērnā gada 3. ceturksni, pārvadāto pasažieru skaits ir mazāks par 20% (2020. gada 3. ceturksnī pārvadāto pasažieru skaits ir sasniedzis 80% no 2019. gada 3. ceturksņa apmēra) (skat. attēls Nr.4).

Attēls Nr.4

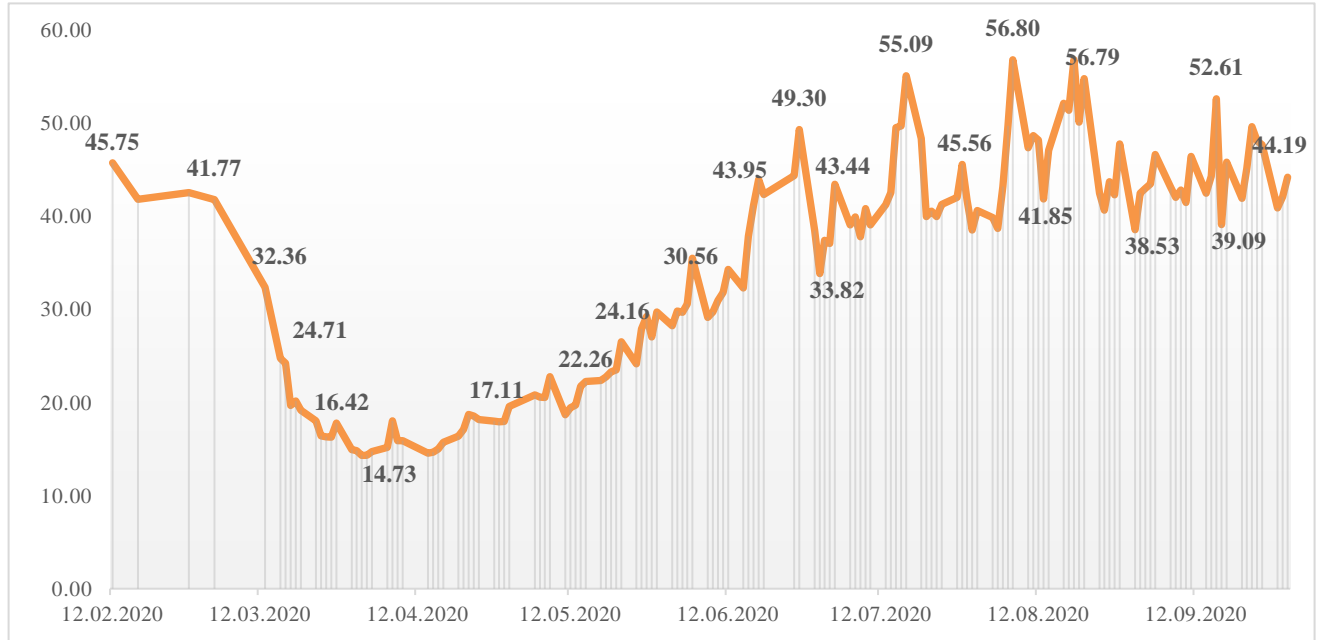
Pasažieru skaita izmaiņas reģionālajos pārvadājumos ar autobusiem, milj.



Reģionālais pārvadājums pa dzelzceļu, līdzīgi kā reģionālais pārvadājums ar autobusiem ārkārtējās situācijas ietekmē, lielākais pārvadāto pasažieru skaita kritums bija vērojams 2020. gada aprīlī – 65% apmērā (skat. attēls Nr.5).

Attēls Nr.5

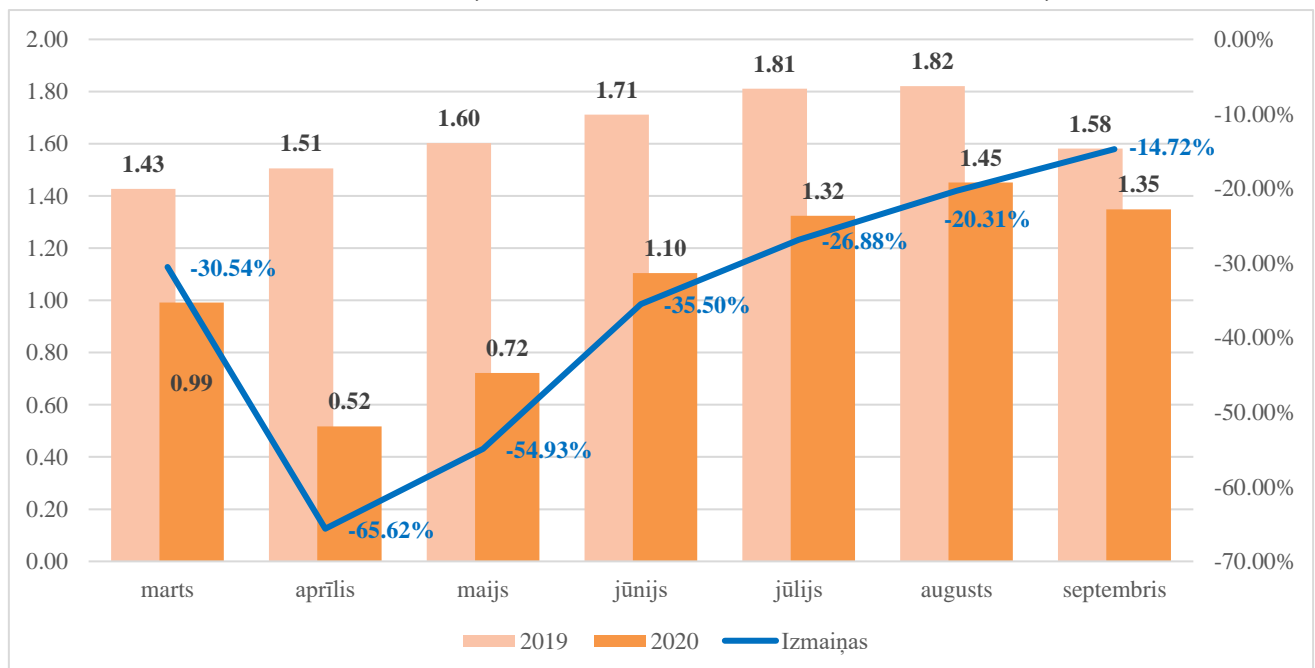
**Pasažieru skaita izmaiņas reģionālais pārvadājums pa dzelzceļu
(darba dienas), tūkst.**



Beidzoties ārkārtējais situācijai valstī, kā arī sākoties vasarai, pārvadāto pasažieru skaits reģionālais pārvadājums pa dzelzceļu pamazām atjaunojās. 2020. gada jūlijā un augustā, kad vasarīgie laikapstākļi sekmēja biežāku Rīgas jūras līča pludmaļu apmeklējumu, pārvadāto pasažieru skaits sasniedza 76% no 2019. gada tāda paša laika periodā pārvadāto pasažieru apmēra. Salīdzinot 2020. gada 3. ceturksni ar analoģisku periodu 2019. gadā, pārvadāto pasažieru skaits ir samazinājies par 21% (skat. attēls Nr.6)

Attēls Nr.6

Pasažieru skaita izmaiņas reģionālais pārvadājums pa dzelzceļu, milj.



Ieņēmumi un izdevumi

Sabiedriskā transporta pārvadātāju zaudējumi. Kopumā sabiedriskā transporta pārvadātāju faktiskie zaudējumi 2020. gada deviņos mēnešos ir 163,216 miljoni EUR (skat. tabulu Nr.2), kas ir par 15,64% vairāk nekā analogā periodā 2019. gadā.

Tabula Nr.2

Sabiedriskā transporta nozari raksturojošie rādītāji 2020. gada deviņos mēnešos

Pārvadājumu veids	Kopējie ieņēmumi, EUR	Izdevumi, EUR	Faktiskie zaudējumi, EUR	Nobraukums, km un vagonkm	Pasažierkilometri, t.sk. bez maksas pārvadātajiem pasažieriem
Republikas pilsētas nozīmes maršruti*	31 257 778	141 978 313	-110 720 535	43 962 921	-
Reģionālie vietējās nozīmes maršruti (autobusi)	7 822 262	26 866 092	-19 043 829	26 094 937	321 432 803
Reģionālie starppilsētu nozīmes maršruti (autobusi)	11 532 646	30 856 252	-19 323 606	28 736 822	710 930 690
Reģionālie starppilsētu nozīmes maršruti (dzelzceļš)**	12 006 474	26 134 905	-14 128 431	19 616 327	544 579 487
Pavisam kopā sabiedriskā transporta pakalpojumi	62 619 098	225 835 561	-163 216 463	118 411 007	1 576 942 979

*Nobraukums pilsētas maršrutos bez sliežu transporta

**Finanšu dati norādīti bez maksas par dzelzceļa infrastruktūras lietošanu

Vērtējot 2020. gada deviņu mēnešu finanšu rezultātus **reģionālajos pārvadājumos ar autobusiem**, ieņēmumu no biļešu pārdošanas apmērs ārkārtējās situācijas ietekmē ir samazinājies par 29% (t.i. par 8 milj. EUR). Ieņēmumu apmēra samazinājums un izmaksu samazinājums par 5% (par izmaksu izmaiņām skatīt informācijas 6./7. lapā) veidoja faktisko zaudējumu pieaugumu par 15%.

Republikas pilsētas pārvadājumi. 2020. gada deviņos mēnešos republikas pilsētas pārvadājumos kopējo ieņēmumu samazinājums par 31,78% un izdevumu samazinājums par 10,13% veidoja faktisko zaudējumu samazinājumu par 1,28%.

Pārvadājumi pa dzelzceļu. Pārvadājumos pa dzelzceļu kopējo ieņēmumu samazināšanās ārkārtējās situācijas ietekmē par 22% (t.i., par 3,5 milj. EUR) un izmaksu pieaugums par 9% (t.i. par 2 milj. EUR) veidoja faktisko zaudējumu pieaugumu par 68%. Lielākais izmaksu pieaugums ir vērojams amortizācijas izmaksās (78%), kas saistīts ar paātrināto nolietojumu vecajiem elektrovilcieniem, rezerves daļu izmaksās (76%), sabiedriskā transporta remonta izmaksās (8,1%). Ņemot vērā to, ka vecajiem elektrovilcieniem netiek veikts kapitālais remonts, tiek veikts lielākas īpatsvars tekošā remonta. Tāpat, ņemot vērā piesardzības pasākumus Covid-19 vīrusa ierobežošanai, ir pieaugušas izmaksas sabiedrisko transportlīdzekļu uzkopšanai (t.sk. dezinfekcijai) par 8,6%.(skat. tabulu Nr.3)

Tabula Nr. 3

2020. gada deviņu mēnešu rādītāju salīdzinājums ar 2019. gada deviņiem mēnešiem, izmaiņas %

Pārvadājumu veids	Kopējie ieņēmumi	Izdevumi	Faktiskie zaudējumi	Nobraukums	Pasažierkilometri
Republikas pilsētas nozīmes maršruti	-31,78%	-10,13%	-1,28%	-15,44%	-
Reģionālie vietējās nozīmes maršruti (autobusi)	-24,55%	-3,78%	8,49%	-5,35%	0,26%

Reģionālie starppilsētu nozīmes maršruti (autobusi)	-32,91%	-5,97%	23,68%	-7,31%	-2,11%
Reģionālie starppilsētu nozīmes maršruti (dzelzceļš)*	-22,96%	8,94%	68,06%	1,03%	0,00%
Kopā sabiedriskā transporta pakalpojumi	-29,76%	-4,96%	15,64%	-6,39%	-1,38%

*Finanšu dati norādīti bez maksas par dzelzceļa infrastruktūras lietošanu

Reģionālie sabiedriskā transporta pārvadājumi ar autobusiem 2020. gada deviņos mēnešos ārkārtējās situācijas ietekmē tika veikti par septiņiem maršrutiem mazāk nekā pagājušā gada deviņos mēnešos. Saistībā ar valstī noteikto ārkārtējo situāciju vīrusa Covid-19 izplatības ierobežošanai un pasažieru plūsmas samazināšanos, no 2020. gada 19. marta samazināts reģionālās nozīmes autobusu reisu skaits. Reisu skaita izmaiņas tika veiktas operatīvi, reaģējot uz pasažieru pieprasījuma izmaiņām, īslaicīgi slēdzot maz pieprasītus reisu un atgriežot to reisu izpildi, kas primāri nepieciešama, lai nodrošinātu nokļūšanu uz/no darba vietām. Sakarā ar mācību procesa organizēšanu attālināti līdz 31. maijam tika slēgti visi skolēnu pārvadāšanai paredzētie autobusu reisi. Lielākais slēgto reisu skaits tika sasniegts maija sākumā, kad bija slēgti 1153 reisi darba dienās un 714 reisi brīvdienās. Beidzoties ārkārtējai situācijai, katra reisa atjaunošana tiek izskatīta atsevišķi atbilstoši aktuālai pasažieru plūsmai, savukārt no 1. septembra tika atjaunota visu skolēnu pārvadāšanai paredzēto autobusu reisu izpilde.

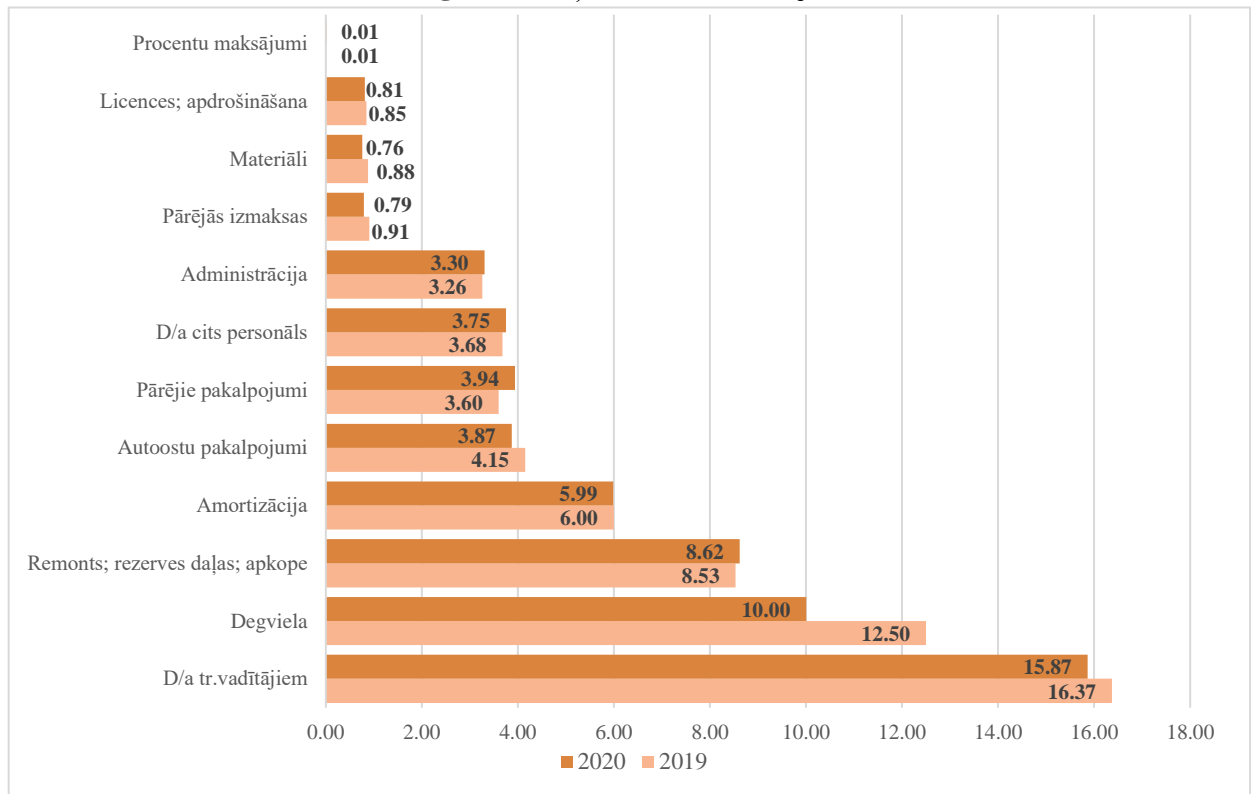
2020. gada deviņos mēnešos maršrutu tīkla grozījumu rezultātā atvērti trīs maršruti un 430 reisi, slēgti divi maršruti un 506 reisi, kā arī veikti citi grozījumi 2358 reģionālās nozīmes autobusu reisos.

Salīdzinot 2020. gada deviņos mēnešus ar analogu periodu pērn, reģionālajos pārvadājumos ar autobusiem kopējās izmaksas ir samazinājušās par 4,96% (skat. attēlu Nr.7), t.sk.:

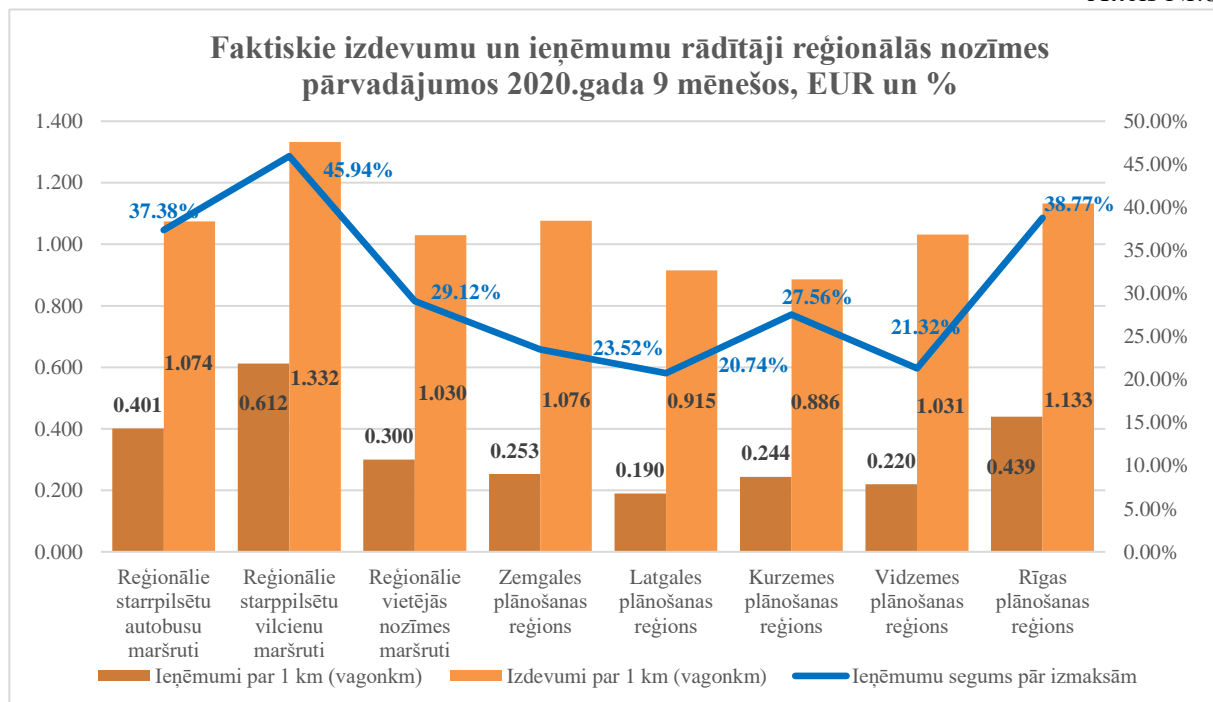
- izmaksas transportlīdzekļu vadītāju darba algām, t.sk. VSAOI par 3%;
- izmaksas, kas saistītas ar degvielas iegādi, – par 20%;
- izmaksas, kas saistītas ar autoostu sniegtajiem pakalpojumiem, sakarā ar samazināto reisu skaitu – par 7%;
- citas izmaksas, kas saistītas ar sabiedriskā transporta pakalpojuma sniegšanu, – par 13%.

Galvenais iemesls izmaksu samazinājumam ir reisu slēgšana saistībā ar ārkārtējās situācijas ietekmi valstī. Reisu samazinājuma ietekmē 2020. gada deviņos mēnešos, salīdzinot ar analogu periodu pērn, ir samazinājies nobraukums maršrutu tīklā par 6,39% (par 3,7 milj. km), kā rezultātā ir samazinājušās izmaksas, kas saistītas ar materiālu iegādi, degvielas iegādi sabiedriskā transporta pakalpojuma nodrošināšanai, kā arī ar transportlīdzekļu vadītāju darba algām. Degvielas izmaksu samazinājums saistīts arī ar degvielas cenu kritumu 2020. gada deviņos mēnešos vidēji par 10,79%, salīdzinot ar tādu pašu periodu pērn. Lielākais degvielas cenu samazinājums bija vērojams 2020. gada aprīlī un maijā (vidēji 24%). Jēlnaftas cena saistībā ar vīrusa Covid-19 radīto krīzi pasaulē 2020. gada martā un aprīlī ir strauji samazinājusies, bet no 2020. gada maija ir vērojams tās pieaugums. Kaut gan jēlnaftas vidējā cena kopš 2020. gada marta ir vairāk nekā dubultojusies, tā joprojām ir zemāka nekā pagājušā gada deviņu mēnešu vidējā cena (2020. gada deviņos mēnešos, salīdzinot ar analogu periodu pērn, – par 33%). Tādējādi līdz šā gada beigām tiek prognozēts, ka degvielas cena būs zemāka nekā pērn.

Izmaksas reģionālās nozīmes pārvadājumos ar autobusiem 2019. un 2020. gada deviņos mēnešos, milj. EUR



Ievērojot būtisko ieņēmumu samazinājumu, reģionālajos vietējās nozīmes pārvadājumos ar autobusiem kopējo ieņēmumu segums pār faktiskajām izmaksām ir vidēji 29,12%, kā rezultātā vairāk nekā 70% no kopējiem izdevumiem kompensē valsts budžets. Reģionālajos starppilsētu pārvadājumos ar autobusiem ieņēmumu segums pār izmaksām sastāda 37,38%, bet reģionālajos starppilsētu pārvadājumos pa dzelzceļu – 45,94% (skat. attēlu Nr.8).



Aprēķinātie zaudējumi

Pamatojoties uz sabiedriskā transporta reglamentējošiem normatīvajiem aktiem un ņemot vērā ar pārvadātājiem noslēgto līgumu nosacījumus, reģionālās nozīmes maršrutu tīklā un republikas pilsētu pārvadājumos sabiedriskā transporta pakalpojumu nodrošināšanā par 2020. gada deviņiem mēnešiem ir aprēķināti no valsts budžeta kompensējamie zaudējumi, t.sk. valsts garantētā peļņa 69,843 miljonu EUR apmērā, savukārt par 2020. gada deviņiem mēnešiem no piešķirtā valsts budžeta finansējuma avansā ir izmaksāti 65,613 miljoni EUR. (skat. tabulu Nr.5).

Tabula Nr. 4

Aprēķinātie zaudējumi un izmaksātās valsts budžeta dotācijas par 2020. gada deviņiem mēnešiem, milj. EUR²

Pārvadājumu veids	Aprēķinātā dotācija kopā ar valsts garantēto peļņu, milj. EUR	Izmaksātā valsts budžeta dotācija, milj. EUR			Dotāciju segums
		t.sk. no valsts budžeta programmas 31.06.00	t.sk. no valsts budžeta programmas 31.07.00	t.sk. no valsts budžeta programmas 31.04.00	
Republikas pilsētas nozīmes maršruti (zaudējumu segšana)	1,916	1,211	-	-	63,19%
Republikas pilsētas nozīmes maršruti (pasažieru atvieglojumi)	5,985	-	6,801	-	113,64%
Reģionālie vietējās nozīmes maršruti	20,574	16,519	3,641	-	97,99%
Reģionālie starppilsētu nozīmes maršruti (autobusi)	20,725	17,845	1,502	-	93,35%
Reģionālie starppilsētu nozīmes maršruti (dzelzceļš)	15,044	10,437	1,906	-	82,04%
Reģionālie starppilsētu nozīmes maršruti (dzelzceļa infrastruktūra)	5,599	-	-	5,751	102,72%
Kopā sabiedriskā transporta pakalpojumu sniegšana, šī gada norēķini	69,843	46,012	13,850	5,751	93,94%

²Izņemot norēķinus par iepriekšējiem periodiem

VSIA "Autotransporta direkcija" no valsts budžeta programmas 31.00.00 "Sabiedriskais transports" 2020. gada deviņos mēnešos aprēķināja un Satiksmes ministrija pārskaitīja **59 769 981,35 EUR**, tajā skaitā:

– apakšprogrammā 31.06.00 "Dotācija zaudējumu segšanai sabiedriskā transporta pakalpojumu sniedzējiem" – 40 167 638,35 EUR (t.sk. par norēķiniem par iepriekšējiem periodiem – 481 197,35 EUR);

– apakšprogrammā 31.07.00 "Dotācija ar braukšanas maksas atvieglojumiem saistīto zaudējumu segšanai sabiedriskā transporta pakalpojumu sniedzējiem" – 13 851 261,00 EUR (t.sk. par norēķiniem par iepriekšējiem periodiem – 1 921,20 EUR);

– apakšprogrammā 31.04.00 "Finansējums dzelzceļa publiskai infrastruktūrai" – 5 751 082,00 EUR.

2020. gada augustā saskaņā ar Ministru kabineta 2020. gada 15. jūlija rīkojumu "Par finanšu līdzekļu piešķiršanu no valsts budžeta programmas 02.00.00 "Līdzekļi neparedzētiem gadījumiem"" un Finanšu ministrijas 2020. gada 7. augusta rīkojumu Nr. 289 "Par līdzekļu piešķiršanu" Satiksmes ministrijai no valsts budžeta programmas 02.00.00 "Līdzekļi neparedzētiem gadījumiem" tika piešķirts finansējums **6 341 758 EUR** apmērā, tai skaitā

6 325 393 EUR, lai kompensētu zaudējumus, kas radušies reģionālās nozīmes pārvadājumos ar autobusiem un vilcieniem sakarā ar Covid-19 izplatības ierobežošanai noteiktajiem drošības un sociālās distancēšanās pasākumiem sabiedriskajā transportā ārkārtējās situācijas laikā no 2020. gada 13. marta līdz 9. jūnijam, kā arī ārkārtējās situācijas seku mazināšanai.

Kopā par 2020. gada deviņiem mēnešiem pārvadātājiem VSIA "Autotransporta direkcija" ir aprēķinājusi un Satiksmes ministrija pārskaitījusi valsts budžeta dotāciju **66 095 374,35 EUR** apmērā.

Kopumā sabiedriskā transporta pārvadājumus 2020. gada deviņos mēnešos veica 27 pārvadātāji, ar kuriem noslēgti 54 līgumi par sabiedriskā transporta pasažieru pārvadāšanu reģionālās nozīmes maršrutos.

Sabiedriskā transporta pakalpojumu sniedzējiem 2020. gada deviņos mēnešos izmaksātās valsts budžeta dotācijas skat. Tabulā Nr.5.

Tabula Nr. 5

Sabiedriskā transporta pakalpojumu sniedzējiem 2020. gada deviņos mēnešos izmaksātās valsts budžeta dotācijas

Uzņēmuma nosaukums	Līguma Nr.	Dotācijas zaudējumu kompensēšanai (EUR) ¹	Dotācijas par braukšanas maksas atvieglojumiem (EUR)	Dotācijas par dzelzceļa infrastruktūras izmantošanu (EUR)
SIA AIPS	ATD/ST-2015/03	150 183	0	
SIA AIPS	2009/AIPS	668 793	67 835	
SIA Aiva auto	2009/AIVA	65 137	8 332	
SIA Balvu autotransports	128	311 519	39 295	
AS CATA	2008/01-K-ZA/1-01	2 196 724	509 405	
AS CATA	ATD/ST-2015/02	254 022	0	
AS CATA	1-20/24	496 272	53 288	
AS CATA	70	824 155	131 743	
AS CATA	L/7-20	995 542	121 377	
AS CATA	ATD/ST-2017/11	439 011	0	
AS CATA	1-27/46	449 180	72 689	
SIA Cēlavējš-ATP	ATD/ST-2017/10	54 093	0	
SIA Daugavpils autobusu parks	2008/01-K-DA/5-03	616 085	203 931	
SIA Daugavpils autobusu parks	ATD/ST-2016/05	315 247	0	
SIA Daugavpils autobusu parks	ATD/ST-2017/02	1 192 240	0	
SIA Dobeles autobusu parks	2008/01-K-D/7-01	408 598	137 156	
SIA Dobeles autobusu parks	ATD/ST-2019/02	490 091	0	
SIA Ekspres-Ādaži	L/7-22	642 951	136 476	
SIA Galss Buss	L/7-23	646 707	206 630	
SIA Gulbenes autobuss	ATD/ST-2017/04	393 513	0	
SIA Jelgavas autobusu parks	2008/01-K-D/7-02	801 427	152 096	
SIA Jēkabpils autobusu parks	2008/01-K-DA/5-02	772 186	152 514	
SIA Jēkabpils autobusu parks	ATD/ST-2017/05	631 418	0	
SIA Jēkabpils autobusu parks	ATD/ST-2017/06	492 545	0	
AS Liepājas autobusu parks	2008/01-K-DR/3-02	943 616	328 421	
AS Liepājas autobusu parks	ATD/ST-2015/01	442 309	0	
AS Liepājas autobusu parks	ATD/ST-2015/02	46 898	0	
AS Liepājas autobusu parks	ATD/ST-2015/03	121 819	0	
AS Liepājas autobusu parks	ATD/ST-2016/01	361 622	0	
AS Liepājas autobusu parks	ATD/ST-2016/02	678 015	0	
AS Liepājas autobusu parks	ATD/ST-2019/01	144 410	0	
SIA Ludzas autotransporta uzņēmums	ATD/ST-2017/12	370 175	0	
SIA Madonas ceļu būves SIA	ATD/ST-2017/09	716 545	0	
SIA Migar	1	469 166	66 354	
AS Nordeka	2008/01-K-A/2-01	672 335	142 226	

¹ Izņemot norēķinus par iepriekšējiem periodiem.

AS Nordeka	2008/01-K-C2/4-01	3 141 662	779 753	
AS Nordeka	2008/01-K-DA/5-01	194 801	89 497	
AS Nordeka	2008/01-K-DR/3-01	138 872	57 867	
AS Nordeka	ATD/ST-2015/01	68 429	0	
AS Nordeka	ATD/ST-2015/02	254 831	0	
AS Nordeka	ATD/ST-2015/03	301 999	0	
SIA NORMA-A	2008/01-K-A/2-02	1 902 761	324 740	
AS Rēzeknes autobusu parks	ATD/ST-2017/07	895 127	0	
AS Rīgas Taksometru parks	ATD/ST-2015/01	0	0	
AS Rīgas Taksometru parks	L/7-21	1 950 702	367 139	
SIA Sabiedriskais autobuss	2008/01-K-DR/3-03	404 662	75 807	
SIA Sabiedriskais autobuss	ATD/ST-2017/13	107 068	0	
SIA Sabiedriskais autobuss	ATD/ST-2017/03	305 554	0	
AS Talsu autotransports	2008/01-K-ZR/6-01	848 095	164 813	
AS Talsu autotransports	ATD/ST-2017/08	717 491	0	
SIA Tukuma auto	ATD/ST-2015/03	64 322	0	
SIA Tukuma auto	ATD/ST-2016/03	296 668	0	
SIA Tukuma auto	ATD/ST-2016/04	324 641	0	
SIA Tukuma auto	TRP 2009/36/S-102	416 800	92 488	
Pašvaldības SIA Ventspils reiss	2008/01-K-ZR/6-02	610 164	169 329	
SIA VTU Valmiera	2008/01-K-ZA/1-02	1 162 247	353 197	
SIA VTU Valmiera	Koncesijas līgums (Valkas pilsēta)	30 062	3 823	
SIA VTU Valmiera	Koncesijas līgums	320 567	26 912	
SIA VTU Valmiera	3-39/1-33	632 147	108 012	
SIA Gulbenes - Alūksnes bānītis	ATD/ST-2019/03	60 000	5 751	
AS Pasažieru vilciens	ATD/ST- 2008/04/PV262-08	10 376 598	1 899 774	5 751 082
Kopā		44 800 819.00	7 048 669.80	5 751 082

Sabiedriskā transporta pakalpojumu sniedzējiem republikas pilsētās 2020. gada 9 mēnešos izmaksātās valsts budžeta dotācijas atspoguļotas tabulā Nr.6.

Tabula Nr. 6

No valsts budžeta pārskaitītās dotācijas par sabiedriskā transporta pakalpojumu sniegšanu republikas pilsētas maršrutos par 2020. gada 9 mēnešos, EUR

Republikas pilsētas dome	Dotācija, EUR	Kompensācija par personu ar invaliditāti pārvadāšanu
Daugavpils pilsētas dome	22 577	334 037
Jelgavas pilsētas pašvaldība	117 857	424 301
Jēkabpils pilsētas pašvaldība	6 357	57 371
Jūrmalas pilsētas dome	0	15 269
Liepājas pilsētas pašvaldība	0	186 194
Rīgas domes Finanšu departaments	848 983	5 487 771
Rēzeknes pilsētas dome	119 529	90 580
Valmieras pilsētas pašvaldība	12 092	45 382
Ventspils pilsētas dome	83 620	159 765
Kopā	1 211 015	6 800 670