



Sabiedriskā transporta pakalpojumu nozari raksturojošie rādītāji un pārskaitītās valsts budžeta dotācijas 2018. gada 9 mēnešos¹

Pārvadāto pasažieru skaits

2018. gada 9 mēnešos sabiedriskajā transportā tika veikti 179,704 miljoni braucieni, kas, salīdzinot ar analoģu periodu iepriekšējā gadā, ir par 0,25% mazāk. 80,2% no kopējā pārvadāto pasažieru skaita tika pārvadāti republikas pilsētas maršrutos, 7,6% - reģionālajos vietējās nozīmes maršrutos, 4,5% - reģionālajos starppilsētu nozīmes maršrutos un 7,7% - pārvadājumos pa dzelzceļu (skat. tabulu Nr.1).

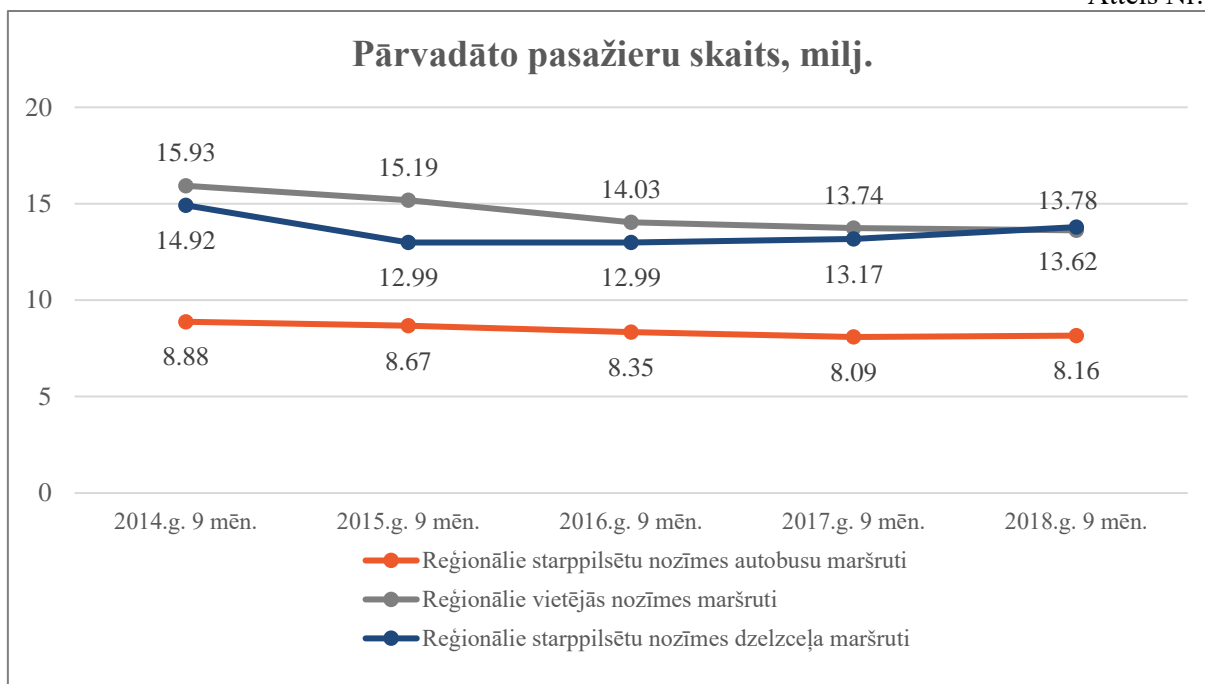
Tabula Nr.1

Pārvadāto pasažieru braucieni skaits 2018. gada 9 mēnešos

Maršruti	Pārvadāto pasažieru braucieni skaits				salīdzinot ar 2017. gada 9 mēnešiem
	par maksu	ar valsts noteiktiem braukšanas maksas atvieglojumiem (100% atlaide)	ar pašvaldību noteiktiem braukšanas maksas atvieglojumiem	Kopā	
Republikas pilsētas nozīmes maršruti	44 093 219	8 165 662	91 886 704	144 145 585	-0,70%
Reģionālie vietējās nozīmes maršruti (autobusi)	11 615 095	2 009 754	-	13 624 849	-0,81%
Reģionālie starppilsētu nozīmes maršruti (autobusi)	6 759 896	1 397 616	-	8 157 512	0,85%
Reģionālie starppilsētu nozīmes maršruti (dzelzceļš)	12 859 219	917 556	-	13 776 775	4,59%
Kopā	75 327 429	12 490 588	91 886 704	179 704 721	-0,25%

Lai arī vērojams neliels kopējais pārvadāto pasažieru braucieni skaita samazinājums, reģionālajos starppilsētu nozīmes pārvadājumos pa dzelzceļu pārvadāto pasažieru skaits pieauga par 4,59% un reģionālajos starppilsētu nozīmes pārvadājumos ar autobusu - par 0,85% (skat. attēlu Nr. 1).

¹ Informācija apkopota par sabiedrisko transportu, kas saņem valsts vai pašvaldību finansējumu



Analizējot pārvadāto pasažieru skaita reģionālajos pārvadājumos ar autobusiem tendenci 9 mēnešu laika periodā no 2014. gada līdz 2018. gadam, ir vērojams pārvadāto pasažieru skaita samazinājums vidēji par 3,80%. Savukārt, sākot ar 2017. gadu, reģionālajos pārvadājumos pārvadāto pasažieru skaits ir stabilizējies, bet no 2018. gada arī pieaug. 2018. gada 9 mēnešos, ņemot vērā labvēlīgos laikapstākļus 2018. gada 2. un 3. ceturksnī, ir vērojams pasažieru skaita pieaugums reģionālajos starppilsētu nozīmes pārvadājumos ar autobusu par 0,85% un reģionālajos pārvadājumos pa dzelzceļu - par 4,59%. Pasažieru skaita pieaugumu sekmēja arī braukšanas maksas atvieglojumu apmēra palielināšana daudz bērnu ģimenēm (tām uzrādot “3+ Ģimenes karti”). Saskaņā ar grozījumiem 2017. gada 27. jūnija Ministru kabineta noteikumu Nr.371 “Braukšanas maksas atvieglojumu noteikumi”, kas stājas spēkā ar 2018. gada 1. septembri, skolēni un studenti, kuri ir daudz bērnu ģimenes locekļi, var saņemt atlaidi 90% apmērā (līdz 1. septembrim atlaides apmērs bija 25%) no pilnas biļetes cenas par braucienu reģionālā maršruta autobusā vai vilcienā. Savukārt pārējie daudz bērnu ģimenes locekļi var saņemt atlaidi 50% (iepriekš – 25%) apmērā no pilnas biļetes cenas vai 40% (iepriekš – 20%) atlaidi no abonementa biļetes cenas.

2018.gada 9 mēnešos republikas pilsētu pārvadājumos ir vērojams būtisks par maksu pārvadāto pasažieru skaita samazinājums – par 8,02%, un tas ir skaidrojams ar braukšanas maksas atvieglojumu saņēmēju loka paplašināšanu Rēzeknes pilsētā, Jūrmalas pilsētā un Valmieras pilsētā. Vislielākais par maksu pārvadāto pasažieru skaita samazinājums ir bijis Vidzemes reģionā – 8,5% apmērā, un tas ir saistīts ar skolēnu uzskaites kārtības maiņu vairāku pārvadātāju apkalpes zonas maršrutos 2017. gadā. Savukārt Rīgas plānošanas reģionā ir vērojams par maksu pārvadāto pasažieru skaita pieaugums par 2,4%. Kurzemes, Zemgales, Vidzemes un Latgales reģionos par maksu pārvadāto pasažieru skaits ir samazinājies vidēji par 3,7%.

Ieņēmumi un izdevumi

Sabiedriskā transporta pārvadātāju zaudējumi. Kopumā sabiedriskā transporta pārvadātāju faktiskie zaudējumi 2018. gada 9 mēnešos ir 142,498 miljoni EUR (skat. tabulu Nr.2), kas ir par 9,75% vairāk nekā 2017. gada 9 mēnešos. Zaudējumu pieaugums ir skaidrojams ar sekojošo:

- akcīzes nodokļa pieaugumu degvielai no 2018. gada 1. janvāra;
- minimālās algas pieaugumu un neapliekamā minimuma izmaiņām no 2018. gada 1. janvāra;
- OCTA un KASKO apdrošināšanas cenu pieaugumu;
- VSAOI un IIN likmju izmaiņām no 2018. gada 1. janvāra;
- maksas par autoostu pakalpojumu izmantošanu pieaugums;
- vidējā patēriņa cenu līmeņa kāpumu. 2018. gada septembrī vidējā patēriņa cenu līmenis, salīdzinot ar 2017. gada septembri, palielinājies par 3,2%. Lielākā ietekme uz vidējā patēriņa cenu līmeņa izmaiņām 2018. gada septembrī, salīdzinot ar 2017. gada septembri, bija cenu kāpumam ar transportu saistītām precēm un pakalpojumiem - degvielai (+17,2%), t.sk. dīzeļdegvielai - par 20,6%. Dīzeļdegvielas kāpums bija nedaudz straujāks nekā benzīnam. Pasaules naftas cenām septembrī bija vērojams būtisks kāpums – mēneša laikā tās pieauga vidēji par 9%.

Tabula Nr.2

Sabiedriskā transporta nozari raksturojošie rādītāji 2018. gada 9 mēnešos

Pārvadājumu veids	Kopējie ieņēmumi, EUR	Izdevumi, EUR	Faktiskie zaudējumi, EUR	Nobraukums, km un vagonkm	Pasažierkilometri, t.sk. bez maksas pārvadātajiem pasažieriem
Republikas pilsētas nozīmes maršruti*	42 464 747	145 649 541	-103 184 795	44 106 170	x
Reģionālie vietējās nozīmes maršruti (autobusi)	10 384 297	27 061 414	-16 677 117	27 700 067	240 073 128
Reģionālie starppilsētu nozīmes maršruti (autobusi)	17 483 352	32 482 850	-14 999 497	31 243 318	550 530 761
Reģionālie starppilsētu nozīmes maršruti (dzelzeļš)**	15 494 387	23 131 574	-7 637 187	19 241 571	440 626 471
Pavisam kopā sabiedriskā transporta pakalpojumi	85 826 783	228 325 379	-142 498 596	122 291 126	1 231 230 360

*Nobraukums pilsētas maršrutos bez sliežu transporta

**Finanšu dati norādīti bez maksas par dzelzeļa infrastruktūras lietošanu

Republikas pilsētas pārvadājumos kopējo ieņēmumu pieaugums par 0,64% un izdevumu palielinājums par 6,69% nozīmēja faktisko zaudējumu pieaugumu par 9,40%.

Pārvadājumi pa dzelzeļu. Pārvadājumos pa dzelzeļu, ņemot vērā par maksu pārvadāto pasažieru skaita pieaugumu par 2,13%, kopējie ieņēmumi ir pieauguši par 5,89% (t.sk. ieņēmumi no biļešu pārdošanas ir pieauguši par 5,41%), kopējie izdevumi ir pieauguši par 5,16% (neņemot vērā maksu par dzelzeļa infrastruktūras izmantošanu), kā rezultātā faktiskie zaudējumi 2018. gada 9 mēnešos ir 7,363 miljoni EUR, kas ir par 3,72% vairāk nekā pērn (skat. tabulu Nr.3).

**2018. gada 9 mēnešu rādītāju salīdzinājums ar 2017.gada 9 mēnešu rādītājiem,
izmaiņas %**

Pārvadājumu veids	Kopējie ieņēmumi	Izdevumi	Faktiskie zaudējumi	Nobraukums	Pasažier-kilometri
Republikas pilsētas nozīmes maršruti	0,64%	6,69%	9,40%	-1,65%	x
Reģionālie vietējās nozīmes maršruti (autobusi)	-1,22%	5,99%	11,04%	-0,47%	0,27%
Reģionālie starppilsētu nozīmes maršruti (autobusi)	3,85%	5,88%	8,35%	-1,28%	3,07%
Reģionālie starppilsētu nozīmes maršruti (dzelzeļš)*	5,89%	5,16%	3,72%	0,58%	5,12%
Kopā sabiedriskā transporta pakalpojumi	1,96%	6,34%	9,16%	-0,94%	3,23%

*Finanšu dati norādīti bez maksas par dzelzeļa infrastruktūras lietošanu

Pārvadājumi ar autobusiem. Reģionālajos pārvadājumos ar autobusiem (reģionālie vietējie un reģionālie starppilsētu pārvadājumi kopā) izdevumi, salīdzinot ar 2017. gada 9 mēnešiem, ir palielinājušies par 5,93%, un ieņēmumu pieaugums par 1,90% iezīmēja faktisko zaudējumu pieaugumu par 9,75%. Reģionālie sabiedriskā transporta pārvadājumi ar autobusiem 2018. gada 9 mēnešos tika veikti 1083 maršrutos un nobraukums, salīdzinot ar iepriekšējā gada līdzvērtīgu periodu, ir samazinājies par 0,90% jeb par 541 017 km. 2018. gada 9 mēnešos ir optimizēts un uzlabots reģionālās nozīmes maršrutu tīkls, atklājot 3 jaunus maršrutus, slēdzot 9 maršrutus un 879 reisos, kā arī veicot citus grozījumus 1499 reģionālās nozīmes autobusu reisos.

Salīdzinot 2018. gada 9 mēnešus ar analoģu periodu pērn, reģionālajos pārvadājumos ar autobusiem kopējās izmaksas ir pieaugušas par 5,97% (skat. attēlu Nr. 2), t.sk.:

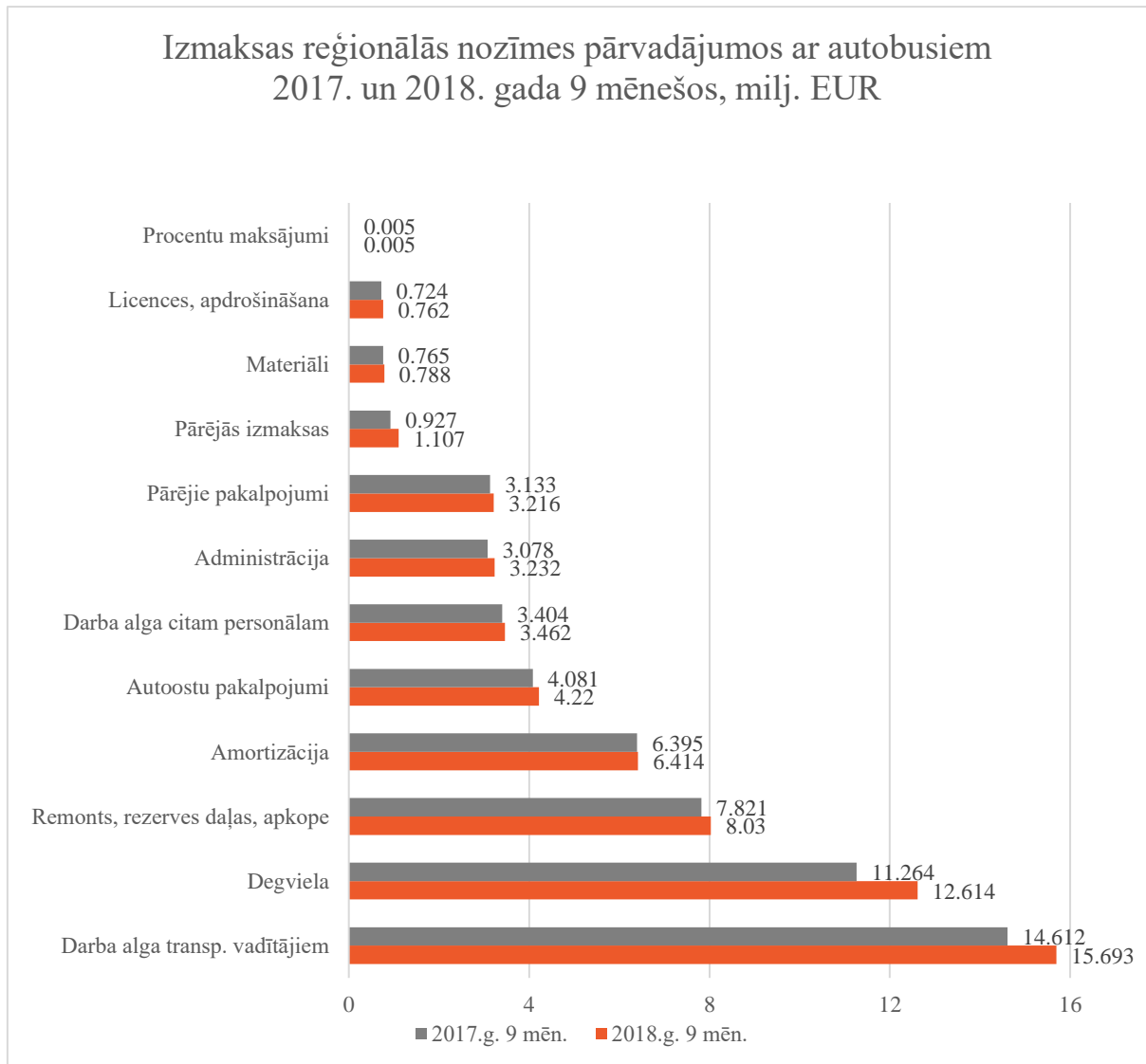
- degvielas izmaksas – 12%;
- izmaksas transportlīdzekļu vadītāju darba algām, tajā skaitā VSAOI – 7%;
- citas ar sabiedriskā transporta pakalpojumu nodrošināšanu saistītās izmaksas – 19%.

Degvielas izmaksu pieaugums ir saistīts ar inflācijas līmeņa pieaugumu valstī, ko visvairāk ietekmē degvielas cenu kāpums. Naftas cenas pasaules biržās, ir vissvarīgākais faktors, kas ietekmē degvielas cenu īstermiņa svārstības. Salīdzinot naftas cenu 2018. gada septembrī ar pērnā gada septembri, tā ir sadārdzinājusies par 37%. Latvijas degvielas uzpildes stacijās dīzeļdegvielas vairumtirdzniecības cena 2018. gada 9 mēnešos ir palielinājusies par 14%, salīdzinot ar 2017. gada 9 mēnešiem.

Izmaksu pieaugums transportlīdzekļu vadītāju darba algām, citam personālam un administrācijas darbinieku atalgojumam ir saistīts ar izmaiņām atalgojuma un nodokļu aprēķināšanas kārtībā normatīvajos aktos no 2018. gada 1. janvāra.

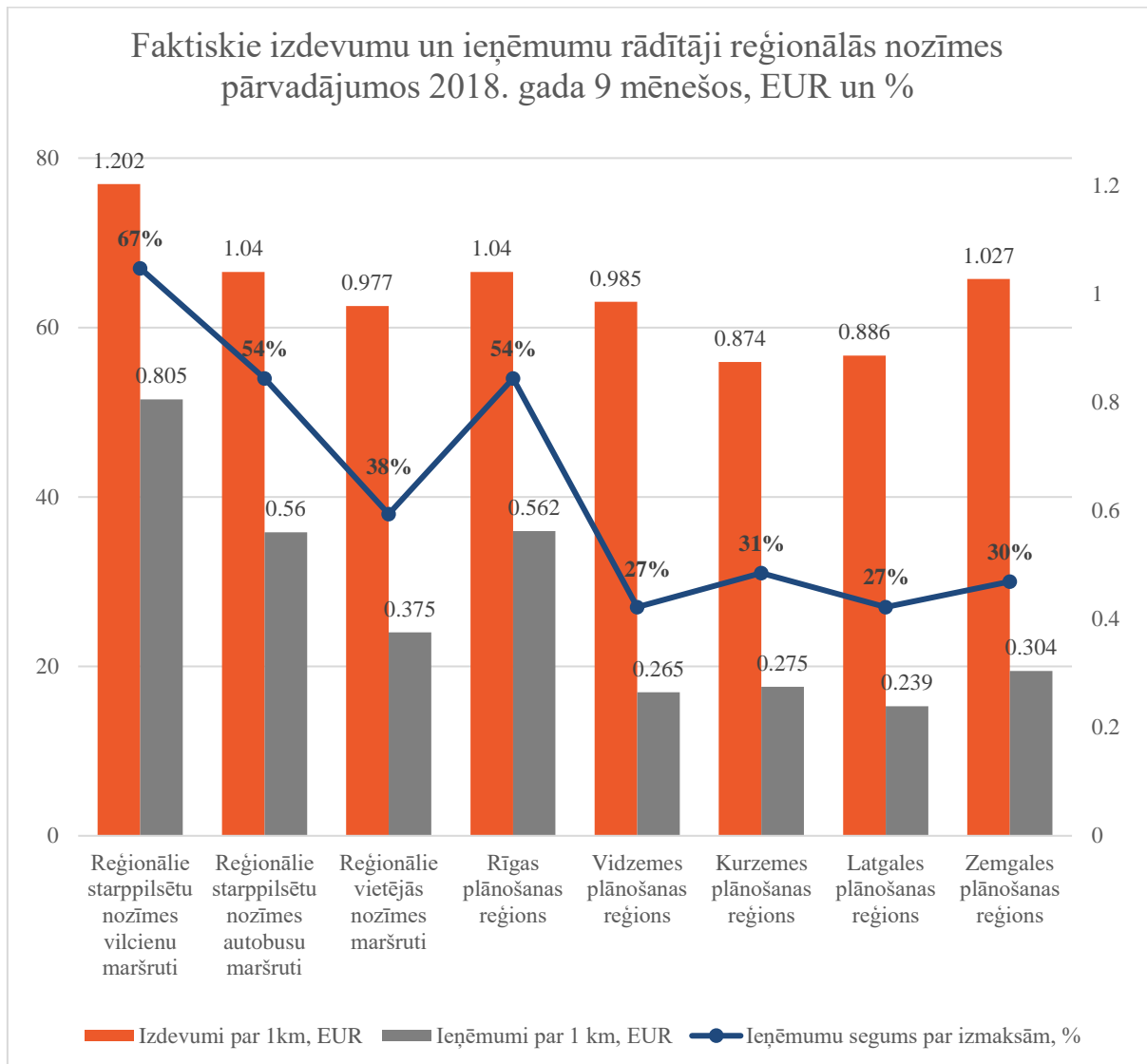
Sabiedriskā transporta pakalpojumu izmaksu pieaugumu ietekmēja arī citas ar sabiedriskā transporta nodrošināšanu saistītie izdevumi, proti, sabiedrisko transportlīdzekļu pakāpeniska aprīkošana ar videonovērošanas kameru un audioierakstu funkcijām (2017. gada 19. decembra LR Ministru kabineta sēdes lēmuma (prot. Nr.63 §64) 2.3. punkts nosaka līdz 2019. gadam veicināt videonovērošanas sistēmu ieviešanu transportlīdzekļos).

Papildus 2018. gada 9 mēnešos ir vērojams apdrošināšanas pakalpojumu sadārdzinājums par 15,8%, kas ietekmē transportlīdzekļu īpašnieku civiltiesiskās atbildības obligātās apdrošināšanas cenu pieaugumu.



Neskatoties uz to, ka būtiskākais īpatsvars kopējās izmaksās ir vērojams degvielas izmaksām (21%), 2018. gada 9 mēnešos degvielas patēriņš ir samazinājies par apmēram 1%, salīdzinot ar 2017. gada 9 mēnešiem. Degvielas patēriņa samazinājums ir skaidrojams ar M2 kategorijas autobusu iesaisti sabiedriskā transporta pakalpojuma sniegšanā (2018. gada 9 mēnešos M2 kategorijas autobusu īpatsvars kopējo autobusu skaitā ir 28%; 2017. gada 9 mēnešos – 27%), kā arī jaunāku transportlīdzekļu iesaisti pakalpojumu sniegšanā. Salīdzinot ar 2017. gada 9 mēnešiem, 2018. gada 9 mēnešos vidējais sabiedrisko transportlīdzekļu vecums ir samazinājies līdz 9,87 gadiem (2017. gada 9 mēnešos – 10,98 gadi).

Reģionālajos vietējos pārvadājumos ar autobusiem kopējo ieņēmumu segums pār faktiskajām izmaksām ir vidēji 38,34% (skat. Attēls Nr.3), kā rezultātā vairāk kā 60% no kopējiem uzdevumiem kompensē valsts budžets. Reģionālajos starppilsētu pārvadājumos ar autobusiem ieņēmumu segums pār izmaksām sastāda 53,82%. Savukārt reģionālajos starppilsētu pārvadājumos pa dzelzceļu ieņēmumu segums pār izmaksām sastāda 66,98%.



Aprēķinātie zaudējumi

Pamatojoties uz sabiedriskā transporta reglamentējošiem normatīvajiem aktiem un ņemot vērā ar pārvadātājiem noslēgto līgumu nosacījumus, reģionālās nozīmes maršrutu tīklā un republikas pilsētu pārvadājumos sabiedriskā transporta pakalpojumu nodrošināšanā par 2018. gada 9 mēnešiem ir aprēķināti no valsts budžeta kompensējamie zaudējumi, t.sk. valsts garantētā peļņa, 80,59 miljonu EUR apmērā, savukārt par 2018. gada 9 mēnešos no piešķirtā valsts budžeta finansējuma avansā ir izmaksāti 62,926 miljoni EUR. (skat. tabulu Nr.4).

**Aprēķinātie zaudējumi un izmaksātās valsts budžeta dotācijas par
2018. gada 9 mēnešiem, milj. EUR²**

Pārvadājumu veids	Aprēķinātā dotācija kopā ar valsts garantēto peļņu, milj. EUR	Izmaksātā valsts budžeta dotācija, milj. EUR			Dotāciju segums
		t.sk. no valsts budžeta programmas 31.06.00	t.sk. no valsts budžeta programmas 31.07.00	t.sk. no valsts budžeta programmas 31.04.00	
Republikas pilsētas nozīmes maršruti (zaudējumu segšana)	1,274	0,869	-	-	68%
Republikas pilsētas nozīmes maršruti (pasažieru atvieglojumi)	8,272	-	7,385	-	89%
Reģionālie vietējās nozīmes maršruti	17,666	14,580	1,376	-	90%
Reģionālie starppilsētu nozīmes maršruti (autobusi)	16,124	11,776	3,555	-	95%
Reģionālie starppilsētu nozīmes maršruti (dzelzceļš)	8,579	7,005	1,855	-	103%
Reģionālie starppilsētu nozīmes maršruti (dzelzceļa infrastruktūra)	28,675	-	-	14,521	51%
Kopā sabiedriskā transporta pakalpojumu sniegšana, šī gada norēķini	80,59	34,23	14,171	14,521	78%

²Izņemot norēķinus par iepriekšējiem periodiem

VSIA "Autotransporta direkcija" no valsts budžeta programmas 31.00.00 "Sabiedriskais transports" 2018. gada 9 mēnešos aprēķināja un Satiksmes ministrija pārskaitīja 63 467 704,36 EUR, tajā skaitā:

- apakšprogrammā 31.06.00 "Dotācija zaudējumu segšanai sabiedriskā transporta pakalpojumu sniedzējiem" – 34 620 602,03 EUR; t.sk. norēķini par iepriekšējiem periodiem 389 107,03 EUR;
- apakšprogrammā 31.07.00 "Dotācija braukšanas maksas atvieglojumiem saistīto zaudējumu segšanai sabiedriskā transporta pakalpojumu sniedzējiem" – 14 325 635,33 EUR, t.sk. norēķini par iepriekšējiem periodiem 151 838,33 EUR;
- apakšprogrammā 31.04.00 "Finansējums dzelzceļa publiskai infrastruktūrai" – 14 521 467 EUR.

Kopumā sabiedriskā transporta pārvadājumus 2018. gada 9 mēnešos veica 30 pārvadātāji, ar kuriem noslēgti 65 līgumi par sabiedriskā transporta pasažieru pārvadāšanu reģionālās nozīmes maršrutos.

Sabiedriskā transporta pakalpojumu sniedzējiem 2018. gada 9 mēnešos izmaksātās valsts budžeta dotācijas atspoguļotas tabulā Nr.5.

Tabula Nr. 5

Sabiedriskā transporta pakalpojumu sniedzējiem 2018. gada 9 mēnešos izmaksātās valsts budžeta dotācijas, EUR

Uzņēmuma nosaukums	Līguma Nr.	Dotācijas zaudējumu kompensēšanai, EUR ¹	Dotācijas par braukšanas maksas atvieglojumiem, EUR	Dotācijas par dzelzceļa infrastruktūras izmantošanu, EUR
SIA "AIPS"	ATD/ST-2015/03	117 038	0	
SIA "AIPS"	2009/AIPS	564 379	58 231	

¹ Izņemot norēķinus par iepriekšējiem periodiem.

SIA "Aiva auto"	2009/AIVA	57 833	6 268	
SIA "Balvu autotransports"	128	324 000	40 132	
AS "CATA"	2008/01-K-ZA/1-01	1 636 869	512 462	
AS "CATA"	ATD/ST-2015/02	97 068	0	
AS "CATA"	1-20/24	449 895	47 477	
AS "CATA"	70	719 436	104 360	
AS "CATA"	L/7-20	779 902	109 563	
AS "CATA"	ATD/ST-2017/11	364 313	0	
SIA "Ceļavējš - ATP"	ATD/ST-2017/10	49 140	0	
SIA "Daugavpils autobusu parks"	2008/01-K-DA/5-03	509 832	205 079	
SIA "Daugavpils autobusu parks"	ATD/ST-2016/05	271 040	0	
SIA "Daugavpils autobusu parks"	ATD/ST-2017/02	1 018 290	0	
SIA "Dobeles autobusu parks"	2008/01-K-D/7-01	251 606	123 325	
SIA "Dobeles autobusu parks"	12/1-14.2/35	367 248	51 491	
SIA "Ekspress - Ādaži"	L/7-22	460 981	109 952	
SIA "Galss Buss"	L/7-23	381 223	179 629	
SIA "Gulbenes autobuss"	ATD/ST-2017/04	376 923	0	
SIA "Jelgavas autobusu parks"	2008/01-K-D/7-02	572 250	145 772	
SIA "Jēkabpils autobusu parks"	2008/01-K-DA/5-02	598 180	153 448	
SIA "Jēkabpils autobusu parks"	ATD/ST-2017/01	92 006	0	
SIA "Jēkabpils autobusu parks"	ATD/ST-2017/05	484 287	0	
SIA "Jēkabpils autobusu parks"	ATD/ST-2017/06	426 754	0	
AS "Liepājas autobusu parks"	2008/01-K-DR/3-02	782 401	304 556	
AS "Liepājas autobusu parks"	ATD/ST-2015/01	113 296	0	
AS "Liepājas autobusu parks"	ATD/ST-2015/02	30 768	0	
AS "Liepājas autobusu parks"	ATD/ST-2015/03	84 423	0	
AS "Liepājas autobusu parks"	ATD/ST-2016/01	321 562	0	
AS "Liepājas autobusu parks"	ATD/ST-2016/02	543 179	0	
SIA "Ludzas autotransporta uzņēmums"	ATD/ST-2017/12	318 240	0	
SIA "Madonas ceļu būves SIA"	ATD/ST-2017/09	664 253	0	
SIA "Mīgar"	1	400 205	68 517	
AS "Nordeka"	2008/01-K-A/2-01	365 602	142 369	
AS "Nordeka"	2008/01-K-C2/4-01	2 713 459	760 963	
AS "Nordeka"	2008/01-K-DA/5-01	80 475	97 618	
AS "Nordeka"	2008/01-K-DR/3-01	50 460	59 160	
AS "Nordeka"	ATD/ST-2015/01	54 607	0	
AS "Nordeka"	ATD/ST-2015/02	169 069	0	
AS "Nordeka"	ATD/ST-2015/03	117 926	0	
SIA "Norma A"	2008/01-K-A/2-02	1 241 071	329 055	
SIA "Ogres autobuss"	ATD/ST-2015/02	111 669	0	
SIA "Ogres autobuss"	1-27/46	290 886	67 852	
AS "Rēzeknes autobusu parks"	ATD/ST-2017/07	705 451	0	
AS "Rīgas Taksometru parks"	ATD/ST-2015/01	6 785	0	
AS "Rīgas Taksometru parks"	L/7-21	1 452 967	323 251	
SIA "Sabiedriskais autobuss"	2008/01-K-DR/3-03	384 074	64 950	
SIA "Sabiedriskais autobuss"	ATD/ST-2017/13	120 925	0	
SIA "Sabiedriskais autobuss"	ATD/ST-2017/03	282 862	0	
AS "Talsu autotransports"	2008/01-K-ZR/6-01	534 731	163 482	
AS "Talsu autotransports"	ATD/ST-2017/08	546 078	0	
SIA "Tukuma auto"	ATD/ST-2015/03	47 923	0	

SIA "Tukuma auto"	ATD/ST-2016/03	249 670	0	
SIA "Tukuma auto"	ATD/ST-2016/04	235 642	0	
SIA "Tukuma auto"	TRP 2009/36/S-102	346 750	78 779	
PSIA "Ventspils reiss"	2008/01-K-ZR/6-02	470 158	161 089	
SIA "VTU Valmiera"	2008/01-K-ZA/1-02	634 644	332 074	
SIA "VTU Valmiera"	Koncesijas līgums (Valkas pilsēta)	25 949	3 703	
SIA "VTU Valmiera"	Koncesijas līgums	296 499	27 982	
SIA "VTU Valmiera"	3-39/1-33	591 664	99 420	
SIA "Gulbenes - Alūksnes bānītis"	ATD/ST-2017/07	45 000	3 924	
AS "Pasažieru vilciens"	ATD/ST- 2008/04/PV262-08	6 960 000	1 852 060	14 521 467
		33 361 816	6 787 993	14 521 467

Sabiedriskā transporta pakalpojumu sniedzējiem republikas pilsētās 2018. gada 9 mēnešos izmaksātās valsts budžeta dotācijas atspoguļotas tabulā Nr.6.

Tabula Nr. 6

No valsts budžeta pārskaitītās dotācijas par sabiedriskā transporta pakalpojumu sniegšanu republikas pilsētas maršrutos par 2018. gada 9 mēnešos, EUR

Republikas pilsētas dome	Dotācija, EUR	Kompensācija par personu ar invaliditāti pārvadāšanu
Daugavpils pilsētas dome	13 610	298 133
Jelgavas pilsētas pašvaldība	87 830	430 776
Jēkabpils pilsētas pašvaldība	3 430	62 314
Jūrmalas pilsētas dome	0	104 024
Liepājas pilsētas pašvaldība	70 425	296 327
Rīgas domes Finanšu departaments	549 607	5 881 912
Rēzeknes pilsētas dome	61 344	91 537
Valmieras pilsētas pašvaldība	12 717	50 236
Ventspils pilsētas dome	70 716	170 545
Kopā pilsētas	869 679	7 385 804