



Sabiedriskā transporta pakalpojumu nozari raksturojošie rādītāji un pārskaitītās valsts budžeta dotācijas 2019. gada 1. ceturksnī¹

Pārvadāto pasažieru skaits

2019. gada 1. ceturksnī Latvijā sabiedriskajā transportā (gan reģionālajā, gan pilsētu maršrutu tīklā) tika veikti 59,511 miljoni braucieni, kas, salīdzinot ar analoģu periodu iepriekšējā gadā, ir par 1,07% vairāk. 81,25% no kopējā pārvadāto pasažieru skaita tika pārvadāti republikas pilsētas maršrutos (Rīgā, Daugavpilī, Jēkabpilī, Jelgavā, Jūrmalā, Liepājā, Rēzeknē, Valmierā, Ventspilī), 7,64% – reģionālos vietējās nozīmes maršrutos, 4,32% – reģionālos starppilsētu nozīmes maršrutos un 6,79% – pārvadājumos pa dzelzceļu (skat. tabulu Nr.1).

Tabula Nr.1

Pārvadāto pasažieru braucieni skaits 2019. gada 1. ceturksnī

Maršruti	Pārvadāto pasažieru braucieni skaits				salīdzinot ar 2018.gada 1.ceturksni
	par maksu	ar valsts noteiktiem braukšanas maksas atvieglojumiem (100% atlaide)	ar pašvaldību noteiktiem braukšanas maksas atvieglojumiem	Kopā	
Republikas pilsētas nozīmes maršruti	13 870 835	2 519 474	31 960 975	48 351 284	0,54%
Reģionālie vietējās nozīmes maršruti (autobusi)	3 936 831	608 799		4 545 630	1,66%
Reģionālie starppilsētu nozīmes maršruti (autobusi)	2 168 691	402 906		2 571 597	5,28%
Reģionālie starppilsētu nozīmes maršruti (dzelzceļš)	3 823 204	219 651		4 042 855	4,30%
Kopā	23 799 561	3 750 830	31 960 975	59 511 366	1,07%

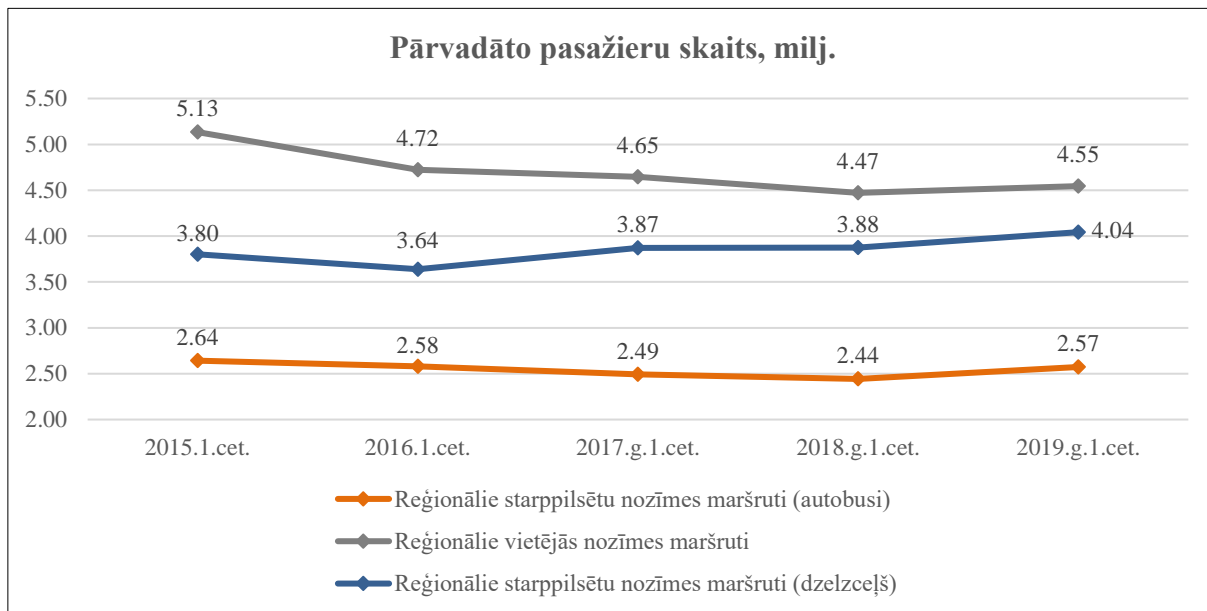
Kopumā 2019. gada 1. ceturksnī pārvadāto pasažieru skaits ir pieaudzis par 1,07%. Pilsētu pārvadājumos kopējais pasažieru skaits ir pieaudzis par 0,54%, kas skaidrojams ar braukšanas maksas atvieglojumu saņēmēju loka paplašināšanu – pārvadāto pasažieru skaits kategorijā “Ar pašvaldību noteiktiem braukšanas maksas atvieglojumiem” 2019. gada 1. ceturksnī pieaudzis par 1,6 milj. pasažieriem jeb 6%, salīdzinot ar analoģu pērnā gada periodu. Vienlaikus republikas pilsētu pārvadājumos 2019. gada 1. ceturksnī ir vērojams būtisks par maksu pārvadāto pasažieru skaita samazinājums – par 1,4 milj. pasažieru jeb par 9%.

Pozitīvas tendences vērojamas reģionālajos pārvadājumos: 2019. gada 1. ceturksnī reģionālajā maršrutu tīklā pārvadāto pasažieru skaits ir pieaudzis par 2,94%. Iepriekšējos gados bija vērojama pārvadāto pasažieru skaita samazinājuma tendence: 2014. – 2015. gadā – par 5%, 2017. gadā – par 2%, bet, sākot ar 2018. gadu, ir vērojams pārvadāto pasažieru skaita pieaugums par 0,76%. Reģionālajos starppilsētu nozīmes pārvadājumos pa dzelzceļu pārvadāto pasažieru skaits 2019. gada 1. ceturksnī pieauga par 4,30%, reģionālajos starppilsētu nozīmes pārvadājumos ar autobusu – par 5,28% un reģionālajos vietējās nozīmes pārvadājumos ar autobusu – par 1,66% (skat. attēlu Nr. 1).

¹ Informācija par sabiedrisko transportu apkopota uz 20.05.2019., kas saņem valsts vai pašvaldību finansējumu

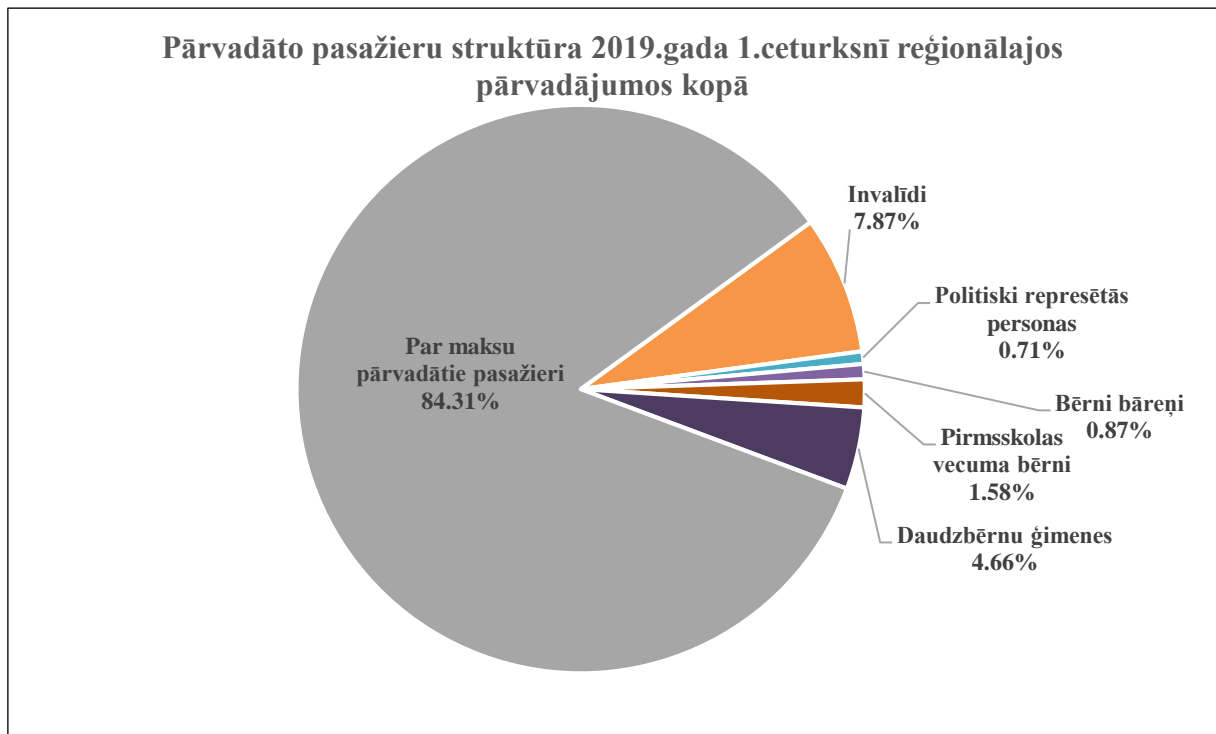
Pasažieru skaita pieaugumu ietekmēja pakalpojumu kvalitātes uzlabošana (bezskaidras naudas norēķinu ieviešana), kontroles pasākumu pastiprināšana sabiedriskajos transportlīdzekļos (t.sk. sabiedrisko transportlīdzekļu aprīkošana ar videonovērošanas kamerām), maršrutu tīkla regulāra pārskatīšana, sakārtošana un optimizēšana, kā arī lojalitātes programmu attīstīšana, piemēram, paplašinot abonementa biļešu piedāvājumu un ieviešot lielākas atlaides par braucienu sabiedriskajā transportā daudzbērnu ģimenēm.

Attēls Nr.1



Reģionālajos vietējās nozīmes pārvadājumos Kurzemes, Zemgales, Vidzemes un Rīgas reģionos 2019. gada 1. ceturksnī ir vērojams kopējais pārvadāto skaita palielinājums – Kurzemes – par 2,72%, Zemgales – par 2,68%, Vidzemes – par 3,16% un Rīgas – par 2,23%, salīdzinot ar analogu pērnā gada periodu. Latgales reģionā ir vērojams kopējais pārvadāto pasažieru skaita samazinājums par 4,37%, kas skaidrojams ar maršrutu tīkla optimizāciju (samazināts reisu skaits), alternatīva transporta izmantošanu (piemēram, republikas piepilsētās (Rēzeknes) dzīvojoši pasažieri biežāk izmanto pilsētas maršrutus, kas iziet ārpus pilsētas administratīvās teritorijas, nevis reģionālos vietējās nozīmes pārvadājumus).

No kopējā reģionālajā maršrutu tīklā pārvadāto pasažieru skaita par maksu pārvadāto pasažieru īpatsvars ir 84,31%, bez maksas pārvadāto pasažieru īpatsvars ir 11,03%, un 4,66% no pārvadātajiem pasažieriem ir pasažieri ar daudzbērnu ģimenes statusu (sk. attēls Nr.2).



Ieņēmumi un izdevumi

Sabiedriskā transporta pārvadātāju zaudējumi. Kopumā sabiedriskā transporta pārvadātāju faktiskie zaudējumi 2019. gada 1. ceturksnī ir 53,191 miljoni EUR (skat. Tabulu Nr.2), kas ir par 9,93% vairāk nekā 2018. gada 1. ceturksnī. Zaudējumu pieaugums ir skaidrojams ar sekojošo:

- vidējā patēriņa cenu līmeņa kāpumu. 2019. gada martā vidējais patēriņa cenu līmenis, salīdzinot ar 2018. gada martu, palielinājies par 2,8%;
- degvielas cenu pieaugums 2019. gada 1. ceturksnī vidēji par 4%, salīdzinot ar analoģisku periodu iepriekšējā gadā.

Sabiedriskā transporta nozari raksturojošie rādītāji 2019. gada 1. ceturksnī

Pārvadājumu veids	Kopējie ieņēmumi, EUR	Izdevumi, EUR	Faktiskie zaudējumi, EUR	Nobraukums, km un vagonkm	Pasažierkilometri, t.sk. bez maksas pārvadātajiem pasažieriem
Republikas pilsētas nozīmes maršruti*	15 445 043	53 600 887	-38 155 843	17 380 543	-
Reģionālie vietējās nozīmes maršruti (autobusi)	3 423 470	9 505 514	-6 082 044	9 231 584	321 432 803
Reģionālie starppilsētu nozīmes maršruti (autobusi)	5 177 336	10 901 688	-5 724 352	10 237 525	710 930 690
Reģionālie starppilsētu nozīmes maršruti (dzelzeļš)**	4 336 544	7 565 909	-3 229 364	6 177 455	544 579 487
Pavisam kopā sabiedriskā transporta pakalpojumi	28 382 394	81 573 997	-53 191 604	43 027 107	1 576 942 979

*Nobraukums pilsētas maršrutos bez sliežu transporta

**Finanšu dati norādīti bez maksas par dzelzceļa infrastruktūras lietošanu

Republikas pilsētas pārvadājumi. Republikas pilsētas pārvadājumos kopējo ieņēmumu pieaugums par 10,16% un izdevumu palielinājums par 11,06% iezīmēja faktisko zaudējumu pieaugumu par 11,44%. Ieņēmumu, izmaksu pieaugums ir pamatojams ar SIA "Rīgas satiksme" apakšuzņēmuma līguma noslēgšanu ar SIA "Rīgas mikroautobusu satiksme" 2018. gada 1. decembrī un mikroautobusu pārvadājumu ieņēmumu un izmaksu iekļaušanu pārskatā par peļņu vai zaudējumiem.

Pārvadājumi pa dzelzeļu. Pārvadājumos pa dzelzeļu, ņemot vērā par maksu pārvadāto pasažieru skaita pieaugumu par 1,56%, kopējie ieņēmumi ir pieauguši par 1,50% (t.sk. ieņēmumi no biļešu pārdošanas ir pieauguši par 2,71 %). Lielākais izmaksu pieaugums ir vērojams izmaksās citam personālam (t.sk. VSAOI) un izmaksās, kas saistītas ar sabiedrisko transportlīdzekļu remontu un apkopi, rezerves daļu iegādi. Ņemot vērā minēto, faktiskie zaudējumi 2019. gada 1. ceturksnī ir 3,229 miljoni EUR, kas ir par 9,40% vairāk nekā pērn (skat. tabulu Nr.3).

Tabula Nr. 3

2019. gada 1. ceturkšņa rādītāju salīdzinājums ar 2018. gada 1. ceturkšņa rādītājiem, izmaiņas %

Pārvadājumu veids	Kopējie ieņēmumi	Izdevumi	Faktiskie zaudējumi	Nobraukums	Pasažierkilometri
Republikas pilsētas nozīmes maršruti	10,16%	11,06%	11,44%	18,26%	-
Reģionālie vietējās nozīmes maršruti (autobusi)	1,64%	4,78%	6,63%	-0,99%	0,26%
Reģionālie starppilsētu nozīmes maršruti (autobusi)	0,94%	2,67%	4,28%	-0,91%	-2,11%
Reģionālie starppilsētu nozīmes maršruti (dzelzeļš)*	1,50%	4,73%	9,40%	1,67%	0,00%
Kopā sabiedriskā transporta pakalpojumi	5,94%	8,51%	9,93%	6,43%	-0,91%

*Finanšu dati norādīti bez maksas par dzelzceļa infrastruktūras lietošanu

Reģionālie pārvadājumi ar autobusiem. Reģionālajos pārvadājumos ar autobusiem (reģionālie vietējie un reģionālie starppilsētu pārvadājumi kopā) izdevumi, salīdzinot ar 2018. gada 1. ceturksni, ir palielinājušies par 3,63%, un ieņēmumu pieaugums par 1,23% iezīmēja faktisko zaudējumu pieaugumu par 5,46%. Ieņēmumu pieaugums pamatojams arī ar to, ka no 2019. gada 1. janvāra ir paaugstināta minimālā braukšanas maksa reģionālās nozīmes maršrutos ar autobusiem (uz/no pieturvietām Rīgas teritorijā un citās republikas pilsētās, kā arī reģionālās attīstības centros), kā rezultātā ieņēmumi pieauguši vismaz par 84 tūkst. EUR. Reģionālā sabiedriskā transporta pārvadājumi ar autobusiem 2019. gada 1. ceturksnī tika veikti 1 060 maršrutos, un nobraukums, salīdzinot ar iepriekšējā gada līdzvērtīgu periodu, ir samazinājies par 0,95% jeb 186 093 km. 2019. gada 1. ceturksnī, organizējot maršrutu tīklu, ir atvērti jauni 40 reisi un slēgti 42 reisi, kā arī veikti grozījumi 332 reģionālās nozīmes autobusu reisos.

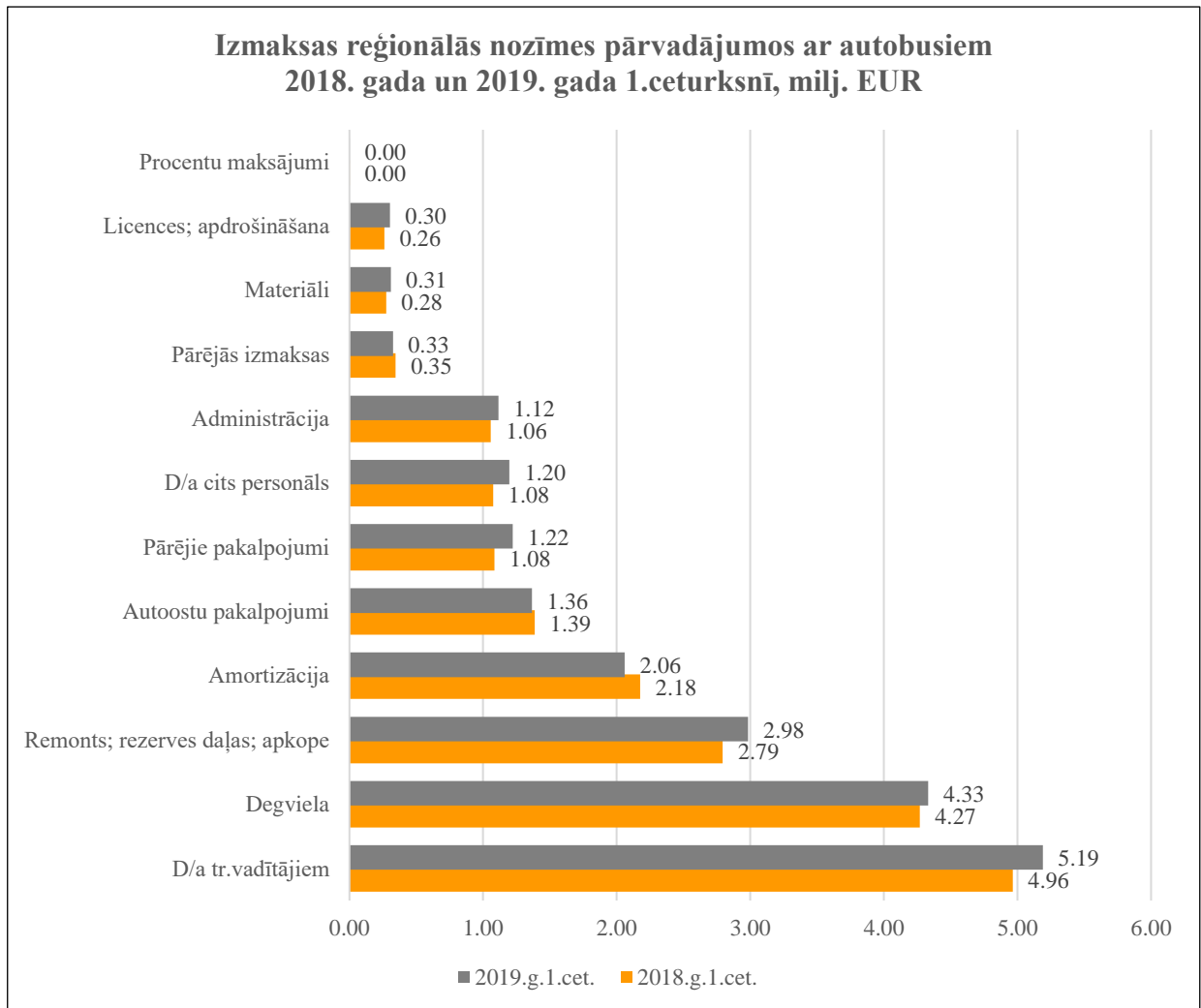
Salīdzinot 2019. gada 1. ceturksni ar analoģu periodu pērn, reģionālajos pārvadājumos ar autobusiem kopējās izmaksas ir pieaugušas par 3,63% (skat. attēlu Nr.3), t.sk.:

- izmaksas transportlīdzekļu vadītāju darba algām, t.sk. VSAOI par 5%;
- izmaksas, kas saistītas ar sabiedrisko transportlīdzekļu remontu un apkopi, rezerves daļu iegādi, par 7% (izmaksu īpatsvars kopējās izmaksās sastāda 14%);
- degvielas izmaksas par 1% (izmaksu īpatsvars kopējās izmaksās sastāda 21%);
- izmaksas darba algām citiem darbiniekiem, t.sk. VSAOI par 11%;
- pārējo pakalpojumu izmaksas par 13%.

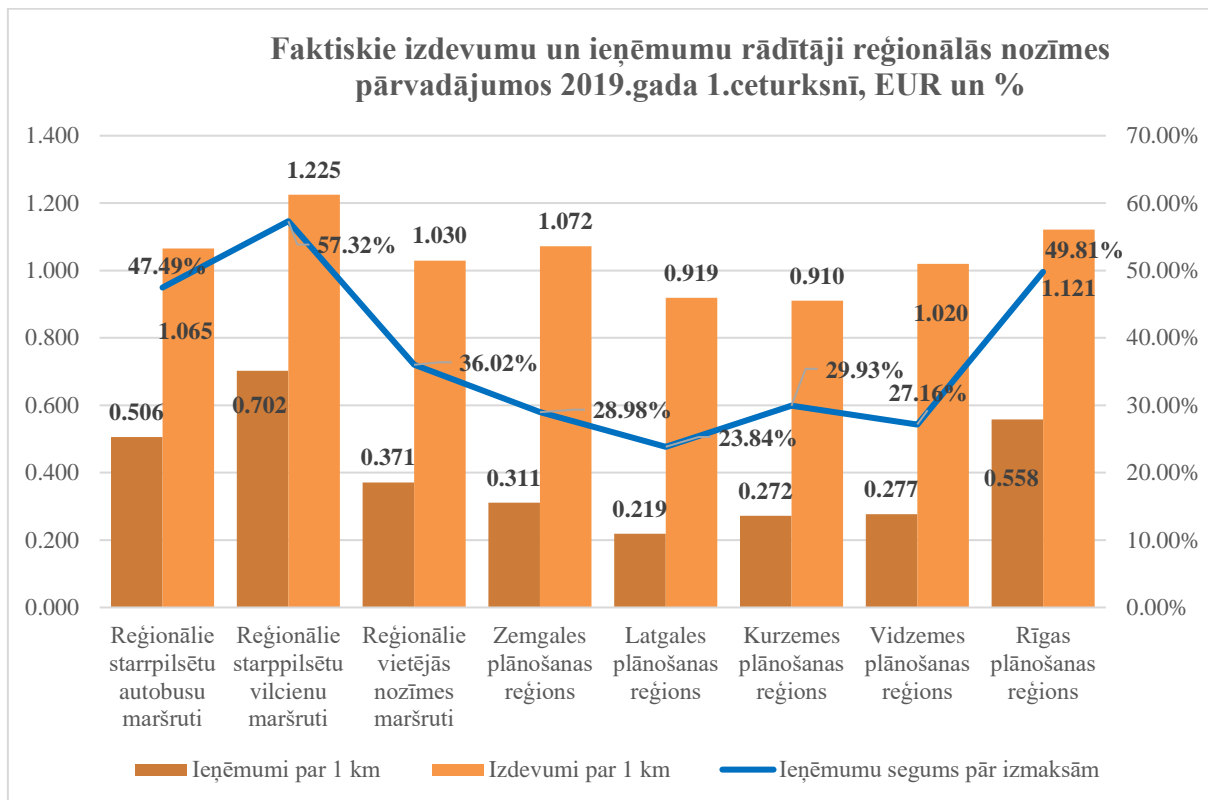
Degvielas izmaksu pieaugums ir saistīts ar naftas cenas pieaugumu. Degvielas cenas sākušas pieaugt pēc krituma iepriekšējo četru mēnešu garumā (2018. gada novembris, decembris, 2019. gada janvāris, februāris). Pēdējo mēnešu laikā pakāpeniski sākušas pieaugt naftas cenas, kas sāk atspoguļoties vietējās degvielas cenās. Vislielākais cenu pieauguma cēlonis Latvijā šobrīd ir administratīvi regulējamo cenu izmaiņas, kā arī patēriņa nodokļu palielinājums – palielinājušās elektroenerģijas cenas un gāzes cenas.

Izmaksu pieaugums transportlīdzekļu vadītāju darba algām, citam personālam un administrācijas darbinieku atalgojumam ir saistīts ar izmaiņām atalgojuma un nodokļu aprēķināšanas kārtībā normatīvajos aktos no 2018. gada 1. janvāra. 2018. gadā vidējā alga Latvijā pieauga par 8,4%. Darba samaksa valstī 2019. gadā varētu palielināties robežās no 7% līdz 8%.

Sabiedriskā transporta pakalpojumu izmaksu pieaugumu ietekmēja arī citi ar sabiedriskā transporta nodrošināšanu saistītie izdevumi, proti, sabiedrisko transportlīdzekļu pakāpeniska aprīkošana ar videonovērošanas kameru un audioierakstu funkcijām (2017. gada 19. decembra LR Ministru kabineta sēdes lēmuma (prot. Nr.63 §64) 2.3. punkts nosaka līdz 2019. gadam veicināt videonovērošanas sistēmu ieviešanu transportlīdzekļos).



Reģionālajos vietējās nozīmes pārvadājumos ar autobusiem kopējo ieņēmumu segums pār faktiskajām izmaksām ir vidēji 36,02%, kā rezultātā vairāk nekā 60% no kopējiem izdevumiem kompensē valsts budžets. Reģionālajos starppilsētu pārvadājumos ar autobusiem ieņēmumu segums pār izmaksām sastāda 47,49%, bet reģionālajos starppilsētu pārvadājumos pa dzelzceļu – 57,32% (skat. attēlu Nr.4)



Aprēķinātie zaudējumi

Pamatojoties uz sabiedriskā transporta reglamentējošiem normatīvajiem aktiem un ņemot vērā ar pārvadātājiem noslēgto līgumu nosacījumus, reģionālās nozīmes maršrutu tīklā un republikas pilsētu pārvadājumos sabiedriskā transporta pakalpojumu nodrošināšanā par 2019. gada 1. ceturksni ir aprēķināti no valsts budžeta kompensējamie zaudējumi, t.sk. valsts garantētā peļņa 28,323 miljonu EUR apmērā, savukārt par 2019. gada 1. ceturksnī no piešķirtā valsts budžeta finansējuma avansā ir izmaksāti 17,616 miljoni EUR. (skat. tabulu Nr.4).

Tabula Nr. 4

Aprēķinātie zaudējumi un izmaksātās valsts budžeta dotācijas par 2019. gada 1. ceturksni, milj. EUR²

Pārvadājumu veids	Aprēķinātā dotācija kopā ar valsts garantēto peļņu, milj. EUR	Izmaksātā valsts budžeta dotācija, milj. EUR			Dotāciju segums
		t.sk. no valsts budžeta programmas 31.06.00	t.sk. no valsts budžeta programmas 31.07.00	t.sk. no valsts budžeta programmas 31.04.00	
Republikas pilsētas nozīmes maršruti (zaudējumu segšana)	0,480	0,460			95,8%
Republikas pilsētas nozīmes maršruti (pasažieru atvieglojumi)	2,570		2,812		109,4%
Reģionālie vietējās nozīmes maršruti	6,457	5,017	0,540		86,06%
Reģionālie starpilsētu nozīmes maršruti (autobusi)	6,171	3,90	1,390		85,72%
Reģionālie starpilsētu nozīmes maršruti (dzelzceļš)	3,523	2,955	0,542		99,26%

Reģionālie starppilsētu nozīmes maršruti (dzelzceļa infrastruktūra)	9,122			0	0%
Kopā sabiedriskā transporta pakalpojumu sniegšana, šī gada norēķini	28,323	12,332	5,284	0	62,20%

² Izņemot norēķinus par iepriekšējiem periodiem

VSIA "Autotransporta direkcija" no valsts budžeta programmas 31.00.00 "Sabiedriskais transports" 2019. gada 1. ceturksnī aprēķināja un Satiksmes ministrija pārskaitīja **17 687 742,97 EUR**, tajā skaitā:

- apakšprogrammā 31.06.00 "Dotācija zaudējumu segšanai sabiedriskā transporta pakalpojumu sniedzējiem" – 12 403 387,97 EUR (t.sk. par norēķiniem par iepriekšējiem periodiem – 71 344,97 EUR);
- apakšprogrammā 31.07.00 "Dotācija braukšanas maksas atvieglojumiem saistīto zaudējumu segšanai sabiedriskā transporta pakalpojumu sniedzējiem" – 5 284 355, – EUR.

Kopumā sabiedriskā transporta pārvadājumus 2019. gada 1. ceturksnī veica 28 pārvadātāji, ar kuriem noslēgti 62 līgumi par sabiedriskā transporta pasažieru pārvadāšanu reģionālās nozīmes maršrutos.

Sabiedriskā transporta pakalpojumu sniedzējiem 2019. gada 1. ceturksnī izmaksātās valsts budžeta dotācijas skat. Tabulā Nr.5.

Tabula Nr. 5

Sabiedriskā transporta pakalpojumu sniedzējiem 2019. gada 1. ceturksnī izmaksātās valsts budžeta dotācijas

Uzņēmuma nosaukums	Līguma Nr.	Dotācijas zaudējumu kompensēšanai (EUR) ¹	Dotācijas par braukšanas maksas atvieglojumiem (EUR)	Dotācijas par dzelzceļa infrastruktūras izmantošanu (EUR)
SIA "AIPS"	ATD/ST-2015/03	39 772	0	
SIA "AIPS"	2009/AIPS	196 116	20 899	
SIA "Aiva auto"	2009/AIVA	19 979	2 566	
SIA "Balvu autotransports"	128	103 132	12 290	
AS "CATA"	2008/01-K-ZA/1-01	508 905	195 011	
AS "CATA"	ATD/ST-2015/02	33 509	0	
AS "CATA"	1-20/24	153 316	16 616	
AS "CATA"	70	250 475	45 815	
AS "CATA"	L/7-20	255 088	44 215	
AS "CATA"	ATD/ST-2017/11	122 299	0	
SIA "Ceļavējš - ATP"	ATD/ST-2017/10	17 154	0	
SIA "Daugavpils autobusu parks"	2008/01-K-DA/5-03	151 474	76 402	
SIA "Daugavpils autobusu parks"	ATD/ST-2016/05	99 121	0	
SIA "Daugavpils autobusu parks"	ATD/ST-2017/02	371 247	0	
SIA "Dobeles autobusu parks"	2008/01-K-D/7-01	77 637	47 804	
SIA "Dobeles autobusu parks"	12/1-14.2/35	123 749	18 156	
SIA "Ekspress - Ādaži"	L/7-22	145 992	46 994	
SIA "Galss Buss"	L/7-23	110 856	72 722	
SIA "Gulbenes autobuss"	ATD/ST-2017/04	131 557	0	
SIA "Jelgavas autobusu parks"	2008/01-K-D/7-02	229 039	57 514	
SIA "Jēkabpils autobusu parks"	2008/01-K-DA/5-02	203 889	57 552	
SIA "Jēkabpils autobusu parks"	ATD/ST-2017/01	31 598	0	
SIA "Jēkabpils autobusu parks"	ATD/ST-2017/05	163 201	0	
SIA "Jēkabpils autobusu parks"	ATD/ST-2017/06	150 334	0	
AS "Liepājas autobusu parks"	2008/01-K-DR/3-02	216 193	124 645	
AS "Liepājas autobusu parks"	ATD/ST-2015/01	35 022	0	

¹ Izņemot norēķinus par iepriekšējiem periodiem.

AS "Liepājas autobusu parks"	ATD/ST-2015/02	11 723	0	
AS "Liepājas autobusu parks"	ATD/ST-2015/03	27 145	0	
AS "Liepājas autobusu parks"	ATD/ST-2016/01	116 010	0	
AS "Liepājas autobusu parks"	ATD/ST-2016/02	190 075	0	
SIA "Ludzas autotransporta uzņēmums"	ATD/ST-2017/12	114 324	0	
SIA "Madonas ceļu būves SIA"	ATD/ST-2017/09	232 816	0	
SIA "Migar"	1	137 663	23 175	
AS "Nordeka"	2008/01-K-A/2-01	205 937	57 733	
AS "Nordeka"	2008/01-K-C2/4-01	822 655	291 794	
AS "Nordeka"	2008/01-K-DA/5-01	40 192	35 503	
AS "Nordeka"	2008/01-K-DR/3-01	30 153	23 073	
AS "Nordeka"	ATD/ST-2015/01	16 316	0	
AS "Nordeka"	ATD/ST-2015/02	60 116	0	
AS "Nordeka"	ATD/ST-2015/03	21 840	0	
SIA "Norma A"	2008/01-K-A/2-02	439 398	129 454	
SIA "Ogres autobuss"	ATD/ST-2015/02	36 088	0	
SIA "Ogres autobuss"	1-27/46	105 572	25 558	
AS "Rēzeknes autobusu parks"	ATD/ST-2017/07	251 198	0	
AS "Rīgas Taksometru parks"	ATD/ST-2015/01	0	0	
AS "Rīgas Taksometru parks"	L/7-21	467 672	129 739	
SIA "Sabiedriskais autobuss"	2008/01-K-DR/3-03	124 903	26 745	
SIA "Sabiedriskais autobuss"	ATD/ST-2017/13	43 238	0	
SIA "Sabiedriskais autobuss"	ATD/ST-2017/03	100 145	0	
AS "Talsu autotransports"	2008/01-K-ZR/6-01	159 504	63 416	
AS "Talsu autotransports"	ATD/ST-2017/08	188 955	0	
SIA "Tukuma auto"	ATD/ST-2015/03	17 919	0	
SIA "Tukuma auto"	ATD/ST-2016/03	89 606	0	
SIA "Tukuma auto"	ATD/ST-2016/04	89 697	0	
SIA "Tukuma auto"	TRP 2009/36/S-102	119 444	32 711	
PSIA "Ventspils reiss"	2008/01-K-ZR/6-02	140 933	65 320	
SIA "VTU Valmiera"	2008/01-K-ZA/1-02	249 843	137 653	
SIA "VTU Valmiera"	Koncesijas līgums (Valkas pilsēta)	9 027	1 254	
SIA "VTU Valmiera"	Koncesijas līgums	102 038	9 783	
SIA "VTU Valmiera"	3-39/1-33	214 351	37 578	
SIA "Gulbenes - Alūksnes bānītis"	ATD/ST-2018/01	15 000	2 250	
AS "Pasažieru vilciens"	ATD/ST- 2008/04/PV262-08	2 940 000	540 000	
Kopā		11 872 150	2 471 940	0

Sabiedriskā transporta pakalpojumu sniedzējiem republikas pilsētās 2019. gada 1. ceturksnī izmaksātās valsts budžeta dotācijas atspoguļotas tabulā Nr.6.

Tabula Nr. 6

No valsts budžeta pārskaitītās dotācijas par sabiedriskā transporta pakalpojumu sniegšanu republikas pilsētas maršrutos par 2019. gada 1. ceturksnī, EUR

Republikas pilsētas dome	Dotācija, EUR	Kompensācija par personu ar invaliditāti pārvadāšanu
Daugavpils pilsētas dome	4 002	137 338
Jelgavas pilsētas pašvaldība	37 187	170 236
Jēkabpils pilsētas pašvaldība	3 090	22 985
Jūrmalas pilsētas dome	0	42 482
Liepājas pilsētas pašvaldība	28 131	116 084
Rīgas domes Finanšu departaments	321 434	2 206 162
Rēzeknes pilsētas dome	27 429	32 475
Valmieras pilsētas pašvaldība	6 859	19 276
Ventspils pilsētas dome	31 761	65 377
Kopā pilsētas	459 893	2 812 415